



Nacionalni program SEPA v Sloveniji

Namen dokumenta	Program za vzpostavitev SEPA v bankah in hranilnicah, članicah Združenja bank Slovenije - GIZ, plačilnih sistemih in pri uporabnikih plačilnih storitev
Oznaka dokumenta	SEPA-ZBS-4.6 - Nacionalni program SEPA v Sloveniji.doc
Verzija	4.6 – v letu 2009/2010 posodobljen Nacionalni program SEPA
Datum	Februar 2010
Pripravili	Pisarna projekta SEPA pri Združenju bank Slovenije – GIZ Koordinacija projekta SEPA Delovne in podporne skupine projekta SEPA
Status dokumenta	Potrdil Odbor za plačilni promet pri ZBS na seji dne 24.2.2010 in odobril Nadzorni svet ZBS na seji 3.3.2010

Kazalo vsebine

1	UVOD	3
1.1	NAMEN IN SESTAVA DOKUMENTA	3
1.2	SPLOŠNO O SEPA	3
1.3	REGULATIVA, KI DOLOČA OKVIRE SEPA	4
1.4	CILJI IN ČASOVNI NAČRT UVAJANJA SEPA	5
1.5	NACIONALNI CILJI IN ČASOVNI NAČRT UVAJANJA SEPA	5
1.6	VLOGA SUBJEKTOV PRI UVAJANJU SEPA	5
1.6.1	<i>Naloga ponudnikov plačilnih storitev</i>	6
1.6.2	<i>Naloga Združenja bank Slovenije – ZBS</i>	6
1.6.3	<i>Naloga Banke Slovenije - BS</i>	6
1.6.4	<i>Naloga uporabnikov plačilnih storitev</i>	6
1.6.5	<i>Naloga javnega sektorja</i>	7
1.6.6	<i>Naloga upravljavcev infrastrukture</i>	7
1.6.7	<i>Naloga interesnih združenj</i>	7
2	ORGANIZACIJA ZA DOSEGO CILJEV SEPA	7
2.1	ORGANIZACIJA ZA DOSEGO CILJEV SEPA V EVROPSKI SKUPNOSTI	7
2.2	ORGANIZACIJA ZA DOSEGO CILJEV SEPA V SLOVENIJI	8
2.3	PONUDBNIKI PLAČILNIH STORITEV, KI SO PRISTOPILI K SHEMI SEPA ZA KREDITNA PLAČILA	9
2.4	PONUDBNIKI PLAČILNIH STORITEV, KI PRISTOPAJO K SHEMAMA SEPA ZA DIREKTNE OBREMITVE	9
3	PLAČILNE SHEME IN OKVIRI	10
3.1	SPLOŠNO O SHEMAH IN OKVIRIH SEPA	10
3.2	OPREDELITEV PODROČIJ, KI JIH ZAJEMA NACIONALNI PROGRAM SEPA V SLOVENIJI	11
3.2.1	<i>Kreditna plačila</i>	11
3.2.2	<i>Direktne obremenitve</i>	14
3.2.3	<i>Kartična plačila</i>	17
3.2.4	<i>Plačila z gotovino</i>	18
3.2.5	<i>Elektronska plačila in plačila preko mobilnih telefonov (e-plačila in m-plačila)</i>	20
4	STANDARDI	20
4.1	UPORABA IBAN-BIC	20
4.2	STRUKTURIRANA REFERENCA	20
4.3	NAVODILA ZA STANDARDE NA RAVNI STRANKA-BANKA IN BANKA-STRANKA (C2B/B2C)	20
4.3.1	<i>Standard za kreditna plačila SEPA</i>	20
4.3.2	<i>Standard za direktne obremenitve SEPA</i>	21
5	PLAČILNA INFRASTRUKTURA	22
5.1	PLAČILNA INFRASTRUKTURA IZVEN SEPA	22
5.1.1	<i>Kreditna plačila</i>	22
5.1.2	<i>Direktne obremenitve</i>	22
5.1.3	<i>Plačilne kartice</i>	22
5.2	PLAČILNA INFRASTRUKTURA V POGOJIH SEPA	22
5.2.1	<i>Kreditna plačila SEPA</i>	22
5.2.2	<i>Direktne obremenitve SEPA</i>	23
5.2.3	<i>Plačilne kartice SEPA</i>	23
6	KOMUNICIRANJE Z DELEŽNIKI	24
6.1	KOMUNIKACIJSKI NAČRT SEPA V SLOVENIJI	24
6.2	STRATEGIJA IN NAČINI KOMUNICIRANJA	24
6.2.1	<i>Ključna sporočila ciljnim skupinam</i>	24
6.2.2	<i>Obveščanje o spremembah v obdobju postopnega prehoda na SEPA</i>	24
6.2.3	<i>Komunikacijska orodja in gradiva</i>	25
6.2.4	<i>Informacije za uporabnike</i>	25
7	POVZETEK MIGRACIJSKEGA NAČRTA	25
8	ZAKLJUČEK	27
9	SLOVARČEK STROKOVNIH IZRAZOV	28

1 UVOD

Ta dokument predstavlja program bank in hranilnic, članic Združenja bank Slovenije - GIZ (v nadaljevanju: ZBS) in Uprave RS za javna plačila (v nadaljevanju: UJP), kot ponudnikov plačilnih storitev. Namenjen je vsem deležnikom - uporabnikom plačilnih storitev, javnemu sektorju, Banki Slovenije, interesnim združenjem in upravljavcem plačilne infrastrukture, ki od nosilcev programa - ponudnikov plačilnih storitev pričakujejo opravljanje plačilnih storitev v evrih na celotnem območju Evropske skupnosti pod enakimi pogoji in z uporabo naprednih, visoko avtomatiziranih plačilnih instrumentov.

Banke in hranilnice, članice ZBS, in UJP se s tem dokumentom zavezujejo, da bodo spoštovale in uresničevale nacionalni program SEPA, ki ga opredeljuje ta dokument, prav tako se morebitni drugi pristopniki k temu dokumentu s posebno izjavo zavezujejo, da ga bodo spoštovali in uresničevali pri izvajanju svojih dejavnosti. Seznam pristopnikov bo objavljen na spletnih straneh ZBS.

1.1 Namen in sestava dokumenta

Osnovni namen dokumenta Nacionalni program SEPA v Sloveniji (v nadaljevanju: nacionalni program) je pripraviti okvir za vzpostavitev enotnega območja plačil v evrih (v nadaljevanju: SEPA) pri ponudnikih plačilnih storitev, plačilnih sistemih in uporabnikih plačilnih storitev v Sloveniji. To pomeni, da bodo ponudniki in uporabniki plačilnih storitev sposobni sprejemati oziroma izvrševati plačila skladno s pravili SEPA. S tem bodo postopoma odpravljene razlike med nacionalnimi plačilnimi storitvami v evrih na osnovni ravni, posamezne nacionalne skupnosti ponudnikov plačilnih storitev bodo na konkurenčnem trgu izstopale le še s ponudbo storitev z dodano vrednostjo.

Ta dokument predstavlja tretjo verzijo nacionalnega programa (prva verzija je bila sprejeta 15.2.2007, druga verzija pa 21.2.2008). Nekateri cilji, zastavljeni v prejšnjih verzijah, so bili že doseženi, nekatere cilje pa je treba posodobiti skladno z novimi informacijami ter s cilji SEPA na ravni Evropskega sveta za plačila (v nadaljevanju: EPC). Posodobljeni dokument tako predstavlja trenutno stanje v Sloveniji ter predvsem opredeljuje cilje in roke za uresničitev nacionalnega programa. Nacionalni program je bil pripravljen v sodelovanju s strokovnimi sodelavci s strani ponudnikov plačilnih storitev, ZBS in Banke Slovenije, v okviru delovnih in podpornih skupin projekta SEPA pri ZBS.

Nacionalni program obsega bistvene informacije o:

- organizaciji za doseg ciljev SEPA
- plačilnih shemah in okvirih
- standardih, ki se uvajajo s SEPA
- dodatnih opcijskih storitvah (AOS)
- plačilni infrastrukturi
- komuniciranju z deležniki
- načrtu migracije nacionalnih plačilnih shem na sheme SEPA

Poleg tega nacionalni program obsega nekatera splošna dejstva o SEPA, potrebna za nadaljnje razumevanje vsebine, zlasti na strani uporabnikov plačilnih storitev, ki se na ta način prvič srečujejo s SEPA.

1.2 Splošno o SEPA

SEPA je okolje, v katerem lahko potrošniki, poslovni subjekti in drugi uporabniki plačilnih storitev pri ponudnikih plačilnih storitev izvajajo in prejemajo plačila v evrih, ne glede na to, ali se takšno plačilo izvršuje znotraj posamezne države ali med državami območja SEPA, pod enakimi osnovnimi pogoji, pravicami in obveznostmi ne glede na geografsko območje, državo plačnika oziroma prejemnika plačila, v okviru območja SEPA. Pričakuje se, da bodo obstoječe nacionalne plačilne sheme v Evropi sčasoma popolnoma nadomeščene s plačilnimi shemami in okvirji SEPA.

Geografsko območje SEPA obsega:

- 16 držav članic evroobmočja: Avstrija, Belgija, Ciper, Finska, Francija, Grčija, Irska, Italija, Luksemburg, Malta, Nemčija, Nizozemska, Portugalska, Slovaška, Slovenija in Španija
- 11 preostalih držav članic Evropske skupnosti: Bolgarija, Češka, Danska, Estonija, Latvija, Litva, Madžarska, Poljska, Romunija, Švedska in Velika Britanija (vključno Gibraltar),
- 3 države Evropskega ekonomskega prostora: Islandija, Norveška, Liechtenstein
- 4 države, v skladu z dovoljenjem plenuma EPC, da njihove ustrezne institucije pristopijo k shemam SEPA: Monako, Švica ter Mayotte in Saint-Pierre-et-Miquelon (francoski čezmorski skupnosti)
- 9 drugih ozemelj, zunanjih območij in kolonij: Martinique, Guadeloupe, Francoska Gvajana, Reunion (francoska čezmorska ozemlja), Gibraltar (britanska kolonija), Azori, Madeira (portugalski zunanji območji), Kanarski otoki, Ceuta in Melilla (španska ozemlja) in Alanski otoki (finsko ozemlje)

Projekt SEPA je projekt trga z močno politično podporo Evropske komisije in Evropske centralne banke (v nadaljevanju: ECB). Projekt deluje samoregulativno in je organiziran v okviru EPC, čigar članice predstavljajo evropski sektor ponudnikov plačilnih storitev. Regulativne okvire SEPA določajo pravni akti Evropske skupnosti.

EPC je odločitveno in koordinacijsko telo evropskega sektorja ponudnikov plačilnih storitev na področju plačil. V EPC se pripravljajo plačilne sheme in okviri, ki so potrebni za uresničitev SEPA.

Popolna uveljavitev plačilnih shem in okvirov SEPA pomeni uskladitev domačih in čezmejnih plačil na enake osnove in standarde ter postopke izvršitve, ne glede na to, preko katere plačilne infrastrukture se takšna plačila izvajajo, in ne glede na to, v kateri državi, znotraj območja SEPA, ima uporabnik plačilni račun, oziroma ponudnika plačilnih storitev. Hkrati bo SEPA omogočila uveljavitev pogojev za večjo učinkovitost in konkurenčnost med ponudniki plačilnih storitev in ponudniki infrastrukture. To bo nadalje prispevalo k povečanju konkurenčnosti regije Evropske skupnosti v globalnem merilu.

1.3 Regulativa, ki določa okvire SEPA

V Evropskem parlamentu in Evropskem Svetu je bila sprejeta Direktiva o plačilnih storitvah na notranjem trgu - Direktiva 2007/64/ES z dne 13.11.2007 (v nadaljevanju: PSD), ki postavlja enoten pravni okvir za plačilne storitve in odpravlja pravne razlike med posameznimi nacionalnimi okolji ter tako prispeva k vzpostavitvi enotnega notranjega trga. Države članice Evropske skupnosti so morale PSD uvesti v svojo zakonodajo najkasneje do 1.11.2009. Skladno s PSD je Državni zbor Republike Slovenije 15.7.2009 sprejel Zakon o plačilnih storitvah in sistemih (v nadaljevanju: ZPlaSS - objavljen v Uradnem listu 58/27.7.2009), ki je nadomestil Zakon o plačilnem prometu. ZPlaSS se je pričel uporabljati 1.11.2009.

Uredba (ES) št. 1781/2006 Evropskega parlamenta in Evropskega Sveta z dne 15.11.2006 o podatkih o plačniku, ki spremljajo prenose denarnih sredstev (v nadaljevanju: Uredba 1781). Uredba 1781 ponudnikom plačilnih storitev nalaga obveznost, da vse prenose denarnih sredstev spremljajo podatki o plačniku, ki omogočajo izsleditev plačnika zaradi aktivnosti, povezanih s preprečevanjem, preiskovanjem in odkrivanjem pranja denarja ter financiranjem terorizma. Za slovensko nacionalno skupnost je Uredba 1781 pomembna tudi zato, ker državam članicam omogoča, da te uredbe ne uporabljajo za prenose sredstev, če je znesek transakcije manjši ali enak 1.000 € in kjer lahko ponudnik plačilnih storitev prejemnika plačila preko referenčne številke prejemnika izsledi prenos sredstev nazaj do dolžnika, če to ni v nasprotju s ciljem o učinkovitem boju proti pranju denarja in financiranju terorizma.

Pomembna je tudi Uredba (ES) št. 924/2009 Evropskega parlamenta in Evropskega Sveta z dne 16.9.2009 o čezmejnih plačilih v Evropski skupnosti in razveljavitvi Uredbe (ES) št. 2560/2001 (v nadaljevanju: Uredba 924). Uredba 924 povzema tudi določila razveljavljene uredbe št. 2560/2001 o obveznem navajanju IBAN imetnika plačilnega računa in BIC njegovega ponudnika plačilnih storitev ter uveljavlja s 1.1.2010 odpravo poročanja o plačilih do zneska 50.000 EUR za plačilno bilanco. Po Uredbi 924 morajo do 1.11.2010 ponudniki plačilnih storitev plačnikom, ki so potrošniki, zagotoviti dosegljivost za čezmejne transakcije z direktno obremenitvijo v evrih na plačilnih računih teh plačnikov.

1.4 Cilji in časovni načrt uvajanja SEPA

Končni cilj SEPA je zagotoviti, da bodo lahko potrošniki, podjetja in javni sektor uporabljali plačilne storitve, ki bodo zadovoljevale njihove potrebe in jih bo mogoče znotraj Evropske skupnosti uporabljati na enoten način, s čimer znotraj geografskega območja SEPA ne bo več razlikovanja med plačili v evrih znotraj posamezne države (*plačila v državi*) ali čez njene meje (*čezmejna plačila*). Imetniki plačilnih računov bodo lahko izvajali negotovinska plačila znotraj evro območja z enega samega plačilnega računa in z uporabo enega niza plačilnih instrumentov tako enostavno, učinkovito in varno kot znotraj državnih meja. Uporabniki plačilnih storitev bodo imeli možnost izbire ponudnika plačilnih storitev z najprivlačnejšo ponudbo, ne glede na državo ponudnika.

Od 28.1.2008 so na voljo uporabnikom kreditna plačila SEPA, z 2.11.2009 so ponudniki plačilnih storitev na območju SEPA pričeli pristopati tudi k shemama SEPA za direktne obremenitve. Vključevanje posameznih ponudnikov plačilnih storitev oziroma nacionalnih okolij v shemi SEPA za direktne obremenitve se izvaja postopoma, končano pa mora biti najkasneje do 1.11.2010.

Končni datum prehoda nacionalnih plačilnih shem na sheme SEPA na evropski ravni še ni določen.

1.5 Nacionalni cilji in časovni načrt uvajanja SEPA

Na področju kreditnih plačil se je migracija z nacionalnih shem NPI (*NPI=Novi plačilni instrumenti*) na shemo SEPA za kreditna plačila pričela v letu 2008. Migracija trajnih nalogov je v zaključni fazi, postopna migracija posebnih položnic in direktnih odobritev pa se bo izvajala v letih 2010 in 2011, v skladu z izdelanimi poslovnimi modeli migracije za kreditna plačila. V drugi polovici leta 2010 se bo pričelo uvajanje novega univerzalnega plačilnega naloga (*obrazec UPN*), ki bo nadomestil sedanje papirne obrazce (*PP02, BN02 in RP01*). Te aktivnosti so podrobneje opisane v naslednjih poglavjih.

V letu 2010 bodo aktivnosti usmerjene v zagotavljanje dosegljivosti ponudnikov plačilnih storitev za direktne obremenitve SEPA na plačilnih računih plačnikov po obvezni osnovni in opcijski medpodjetniški oziroma B2B shemi SEPA za direktne obremenitve, kar pomeni tudi testiranje plačilne infrastrukture, pripravo pogodbenih pogojev za direktne obremenitve SEPA tako za prejemnike plačila kot tudi za plačnike ter pričetek aktivnosti za uvedbo e-soglasja. Za vključitev v izvajanje direktnih obremenitev po pravilih SEPA bo ponudnik plačilnih storitev uredil dokumentacijo in pristop k shemama po dogovorjenem pristopnem postopku EPC. Posamezni ponudnik plačilnih storitev bo pristopil k opcijski B2B shemi v skladu s svojim poslovnim interesom.

V letu 2011 se bo pričela migracija direktnih obremenitev, ki se izvajajo po obstoječi nacionalni shemi NPI, na shemi za direktne obremenitve SEPA.

Na področju plačilnih kartic se nadaljuje prilagajanje debetnih in kreditnih kartic, bankomatov in prodajnih mest na EMV tehnologijo. Ta proces mora biti zaključen do 1.1.2011.

Na področju gotovinskega poslovanja se nadaljujejo prizadevanja za enotno poslovanje z gotovino (prevoz, hramba, zavarovanje, standardi kakovosti itd.) na celotnem evroobmočju.

V letu 2010 se pričenjajo aktivnosti v zvezi s prilagajanjem naglim spremembam v plačilnih navadah, ki se pojavljajo v zadnjem desetletju; pozornost bo usmerjena v tako imenovana elektronska plačila (*e-plačila*) in plačila preko mobilnih telefonov (*m-plačila*).

Končni datumi prehoda nacionalnih plačilnih shem na sheme SEPA v nacionalnem okolju so opredeljeni v poglavjih o plačilnih shemah in okvirih tega dokumenta.

1.6 Vloga subjektov pri uvajanju SEPA

Uresničitev SEPA je odvisna od aktivne udeležbe vseh subjektov oziroma deležnikov v nekem nacionalnem okolju, ki vsak s svojega vidika pripomore k njenemu uspehu. Pri tem je posebej pomembno tudi razumevanje in sprejemanje glavnih ciljev SEPA s strani javnosti, saj bodo le tako dosežene predvidene prednosti SEPA. Izvajanje komunikacije z deležniki je tako ključnega pomena. V nadaljevanju so predstavljeni subjekti v Sloveniji in njihove naloge pri pripravi in uresničevanju SEPA.

1.6.1 Naloge ponudnikov plačilnih storitev

- komunikacija in razširjanje znanja o SEPA (izobraževanje zaposlenih in uporabnikov)
- načrtovanje in uvedba produktov SEPA, ki temeljijo na shemah SEPA
- prilagoditev lastne tehnologije, izvedba testiranja plačilne infrastrukture in prenos v produkcijo
- morebitna zagotovitev testnega okolja za uporabnike
- določitev in razvoj dodatnih opcijskih storitev (*Additional Optional Services - AOS*) in storitev z dodano vrednostjo (*Value Added Services - VAS*)
- prilagoditev internih aktov
- usklajen pristop do skupnih ponudnikov programske opreme (uskladitev tehničnih in tehnoloških zahtev)
- usklajen pristop do uporabe enotnega podatkovnega standarda za uporabnike
- usklajen pristop pri migraciji plačil na sheme SEPA, tako na področju kreditnih plačil (*npr. posebne položnice, direktne odobritve, trajni nalogi*), kot tudi na področju direktnih obremenitev, vključno z usklajenim pristopom pri uvedbi univerzalnega plačilnega naloga (*obrazec UPN*)
- spodbujanje migracije obstoječih plačilnih shem na plačilne sheme SEPA
- spremljanje izvajanja aktivnosti in napredka na področju gotovine in plačilnih kartic
- udeležba na sestankih delovnih teles EPC
- zagotavljanje finančnih in kadrovskih virov za delo na centraliziranem projektu pod okriljem ZBS ter zagotavljanje moralne podpore projektu

1.6.2 Naloge Združenja bank Slovenije – ZBS

- vzpostavitev in vodenje projekta uvedbe SEPA v Sloveniji (*organizacija dela in podpora delovnim in podpornim skupinam SEPA*)
- koordinacija in obveščanje bank in hranilnic, članic ZBS, Banke Slovenije in UJP
- priprava načrta enotnega pristopa k uvedbi SEPA
- sprejetje enotne politike uvedbe SEPA
- priprava načrta migracije plačil, ki se izvajajo po nacionalnih shemah, na sheme SEPA
- konstruktivno sodelovanje z vsemi deležniki (uporabniki, Banka Slovenije, UJP, Ministrstvo za finance, vlada, interesna združenja)
- opredelitev dodatnih opcijskih storitev (*Additional Optional Services - AOS*) in storitev z dodano vrednostjo (*Value Added Services - VAS*)
- spremljanje napredka testiranja plačilne infrastrukture v bankah in hranilnicah
- sodelovanje z EPC in Evropsko komisijo
- poročanje EPC v skladu z zahtevami in navodili o napredovanju aktivnosti in o morebitnih tveganjih
- zagotovitev prevodov najpomembnejših potrjenih dokumentov EPC o SEPA
- spodbujanje migracije obstoječih plačilnih shem na plačilne sheme SEPA
- priprava in izvajanje nacionalnega komunikacijskega načrta (*marketing, letaki, brošure, spletna stran, odnosi z javnostmi – PR, odgovori na vprašanja medijev, posebni dogodki in izobraževanja, ipd.*)
- izobraževanje o novostih SEPA in o produktih SEPA

1.6.3 Naloge Banke Slovenije - BS

- spremljanje in usmerjanje aktivnosti ponudnikov plačilnih storitev na osnovi politike Evrosistema
- sodelovanje s ponudniki plačilnih storitev preko opazovalcev v delovnih in podpornih skupinah ZBS ter preko sodelovanja v drugih delovnih telesih (Odbor za plačilni promet, Nacionalni forum SEPA)
- spremljanje napredka migracije plačil po domačih shemah na sheme SEPA

1.6.4 Naloge uporabnikov plačilnih storitev

- sodelovanje s ponudniki plačilnih storitev pri uvajanju produktov SEPA
- sodelovanje s ponudniki plačilnih storitev pri testnih izvedbah
- prilagoditev lastne plačilne infrastrukture (*prilagoditve novim standardom, B2B, e-soglasje,...*)

- dosledna uporaba zahtevanih podatkov za avtomatsko procesiranje plačil (*pridobitev podatkov od dobaviteljev – IBAN, BIC...*)
- sprejemanje morebitnih novih standardov elektronskega poslovanja uporabnika s ponudnikom plačilnih storitev
- intenzivno sodelovanje preko interesnih združenj (*Gospodarska zbornica Slovenije, Obrtna zbornica Slovenije, Zveza potrošnikov Slovenije, Slovensko zavarovalno združenje, Trgovinska zbornica Slovenije ipd.*) z ZBS

1.6.5 Naloge javnega sektorja

- intenzivno sodelovanje Ministrstva za finance in UJP z ZBS in BS
- spodbujanje vpeljave programa in uvedbe SEPA v okviru javnega sektorja
- priprava proračunskih uporabnikov na SEPA ter njihovo spodbujanje k zgodnji uporabi plačilnih instrumentov SEPA
- prevzete funkcije 'prvih uporabnikov' (*early adopters*) tudi pri uvajanju shem SEPA za direktne obremenitve

1.6.6 Naloge upravljavcev infrastrukture

- sprejetje odločitve o ohranitvi, ukinitvi, oziroma razvoju obstoječe plačilne infrastrukture (*npr. kliring kartic, procesiranje plačil po nacionalnih shemah NPI, SEPA infrastruktura za mala plačila - SIMP*)
- prilagoditev infrastrukture v smislu povezljivosti z evropskimi plačilnimi sistemi, skladnimi s SEPA
- prilagoditev tehnologije in standardov ter zagotovitev potrebnih sredstev za njihovo uvedbo
- zagotovitev testnega okolja ter koordinacija testiranja plačilne infrastrukture z udeleženci
- sodelovanje z drugimi deležniki

1.6.7 Naloge interesnih združenj¹

- širjenje zavesti o SEPA – izobraževanje uporabnikov (*potrošnikov in podjetij*)
- sodelovanje z ZBS

2 ORGANIZACIJA ZA DOSEGO CILJEV SEPA

2.1 Organizacija za doseg ciljev SEPA v Evropski skupnosti

EPC je v juniju 2002 ustanovilo 42 evropskih bank, 3 evropska bančna združenja (*ECsAs*) in bančno združenje za evro (*EBA*). V letu 2004 je EPC dobil svojo dokončno organizacijsko strukturo, ki mu omogoča podporo projektu SEPA in njegovo promocijo. V marcu 2005 je bila v okviru EPC sprejeta deklaracija (*'Crowne Plaza Declaration by the EPC'*), v kateri se EPC zavezuje k zgraditvi SEPA, kar je podkrepljeno z izdajo Časovnega načrta 2004-2010 (*'EPC Roadmap 2004-2010'*)² za polno uresničitev SEPA.

Trenutno sestavlja EPC 74 članov iz vrst evropskih bank in njihovih združenj. Več kot 300 strokovnjakov iz 31 držav, ki predstavljajo vse dimenzije in sektor ponudnikov plačilnih storitev, je neposredno vključenih v delovne programe EPC.

Za uresničitev ciljev programa SEPA so bile v okviru EPC ustanovljene delovne skupine za plačilne kartice, gotovino SEPA, za e-plačila in m-plačila ter podporne skupine za standarde, pravna vprašanja in zaščito podatkov ter posebna skupina za testiranje.

¹ Pri tem so mišljena naslednja interesna združenja: Zveza potrošnikov Slovenije, zbornice (Gospodarska zbornica Slovenije, Obrtna zbornica Slovenije, Trgovinska zbornica Slovenije), Slovensko zavarovalno združenje ipd.

² Besedilo Časovnega načrta 2004-2010 se nahaja na spletni strani EPC:
<http://www.europeanpaymentscouncil.eu/documents/Roadmap%20public%20version%204th%20April%20amended%20March%2008.pdf>

Posebej je bil v okviru EPC ustanovljen Odbor za vzpostavitev SEPA (*Roll-out Committee-ROC*). Naloge ROC je z marcem 2008 prevzel nov organ Forum za upravljanje projekta oziroma programa (*Programme Management Forum – PMF*). Za reševanje sporov in upravljanje shem je jeseni 2007 začel delovati Odbor za upravljanje shem (*Scheme Management Committee – SMC*).

V Časovnem načrtu 2004-2010 je poudarjena tudi vloga ECB in nacionalnih centralnih bank, ki naj bi v vlogi pospeševalca pomembno prispevale k vzpostavitvi SEPA, nedvomno pa glavno odgovornost za vzpostavitev SEPA nosita EPC in evropski bančni sektor.

Napredek pri aktivnostih v zvezi z vzpostavitvijo SEPA v vlogi regulatorja spremlja tudi Evropska komisija, ki je ob morebitni nezmožnosti samoregulacije bančnega sektorja pripravljena nastopiti z novo uredbo ter tako pospešiti uresničevanje SEPA.

EPC v nadaljnjem razvoju aktivnosti v okviru projekta SEPA vzpostavlja sodelovanje tudi z uporabniki, ki delujejo v forumu deležnikov (*'EPC Customer Stakeholders Forum'*).

Pri EPC je bilo doslej v okviru projekta SEPA uspešno doseženih precej pomembnih mejnikov:

- prvi mejnik je bil 28.1.2008 pričetek uporabe sheme SEPA za kreditna plačila v evrih, h kateri je pristopilo več kot 4.300 ponudnikov plačilnih storitev iz 31 držav, ki predstavljajo 95 odstotkov obsega plačil v Evropi
(vir: http://www.europeanpaymentscouncil.eu/content.cfm?page=what_is_epc)
- 2.11.2009 je več kot 2.600 evropskih ponudnikov plačilnih storitev pričelo z uporabo shem SEPA za direktne obremenitve (vir: http://epc.cbnet.info/content/adherence_database)
- v okviru projekta SEPA so evropski ponudniki plačilnih storitev prvi v svetu uporabili novi globalni standard ISO 20022 xml za množična plačila
- sprejet je bil dogovor o uporabi enotnega identifikatorja plačilnega računa na osnovi standarda ISO (*International Bank Account Number - IBAN*) in enotne bančne identifikacijske kode (*Bank Identifier Code - BIC*)
- oblikovan in potrjen je bil dokument Kartični okvir SEPA za plačila v evrih z večnamensko kartico in z vključenimi načeli delovanja za ponudnike plačilnih storitev, kartične sheme, ponudnike kartičnih storitev in druge deležnike
- oblikovan in potrjen je bil dokument Okvir PE-ACH, s predstavitvijo načel in predlogov za enotno evropsko klirinško infrastrukturo
- oblikovan in potrjen je bil dokument Okvir za gotovino SEPA, z namenom spodbujanja elektronskih načinov plačevanja ob zniževanju stroškov poslovanja z gotovino
- oblikovani in januarja 2010 v javno razpravo posredovani so bili dokumenti Okvir za e-plačila SEPA, Operativni model e-plačil in Bela knjiga o mobilnih plačilih

2.2 Organizacija za doseg ciljev SEPA v Sloveniji

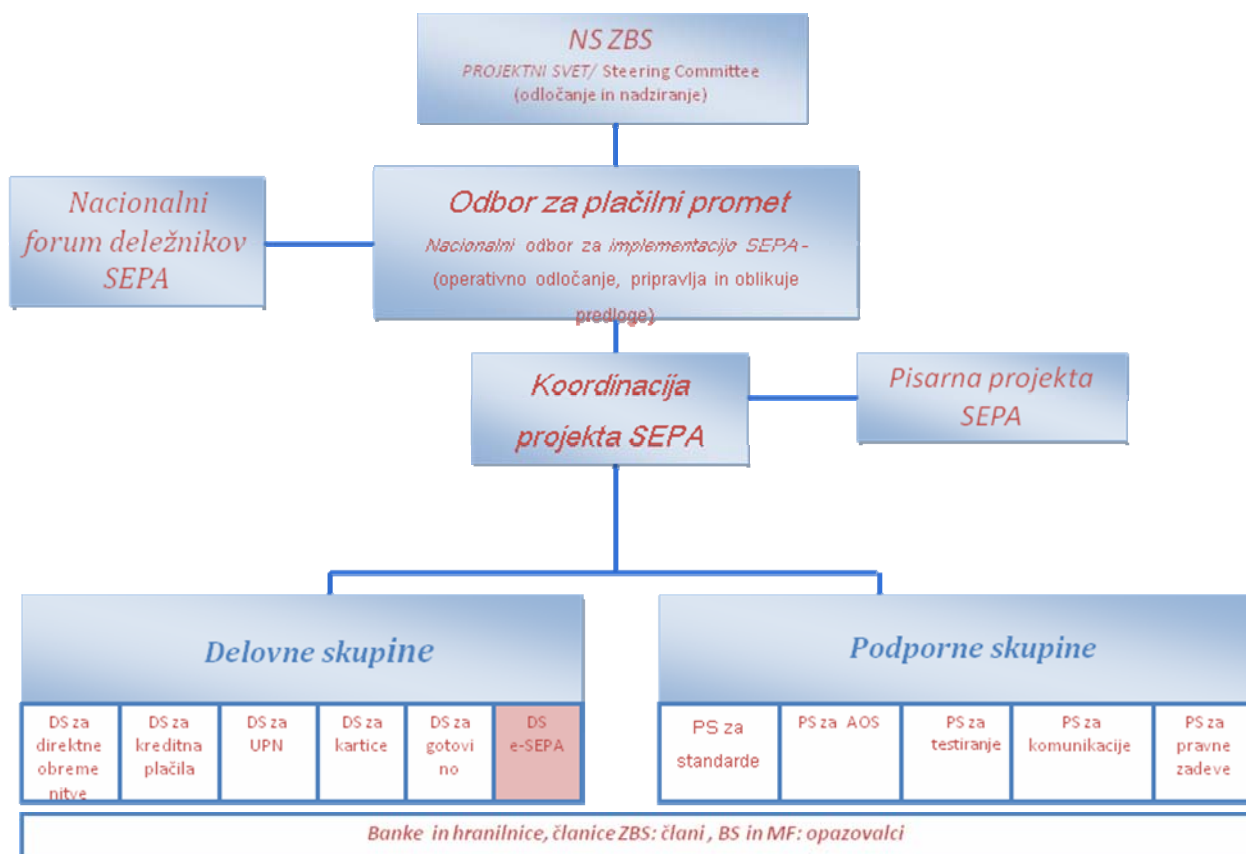
Pri vstopu Slovenije v Evropsko skupnost 1.5.2004 je bilo tudi slovenskemu bančnemu sektorju omogočeno članstvo v EPC. Slovenski ponudniki plačilnih storitev so preko ZBS postali člani EPC. Danes so predstavniki ZBS člani v naslednjih organih EPC: plenumu EPC, delovni skupini za plačilne sheme SEPA, delovni skupini za kartice, delovni skupini za gotovino, delovni skupini za elektronska in mobilna plačila, podporni skupini za pravne zadeve, podporni skupini za standarde, podporni skupini za varnost ter v Forumu za upravljanje projekta/programa (*PMF*).

Vodenje priprav na implementacijo direktnih obremenitev SEPA in migracijo plačil na plačilne sheme SEPA ter infrastrukturo, skladno s SEPA, je zagotovljeno v skladu z načeli projektne organizacije, ki je bila v okviru ZBS vzpostavljena v prvi polovici leta 2007. Izbran je bil zunanji projektni vodja, članice ZBS pa so se zavezale, da bodo projekt kadrovske, finančno in moralno podprle. Projektni vodja je svojo nalogo opravljal do marca 2008, ko je bilo profesionalno projektno vodenje prekinjeno. Profesionalno vodenje projekta SEPA se je ponovno pričelo v marcu 2009 in je omejeno na zagotovitev pripravljenosti ponudnikov plačilnih storitev za pristop k shemama za direktne obremenitve SEPA, migracijo kreditnih plačil v shemo SEPA za kreditna plačila in uvedbo univerzalnega plačilnega naloga.

V projektu SEPA pri ZBS, ki je organiziran podobno kot projekt SEPA pri EPC, sodeluje večina slovenskih bank in hranilnic, članic ZBS, Banka Slovenije, UJP in izbrani ponudnik nacionalne SEPA infrastrukture za mala plačila. Tako deluje v okviru projekta 10 skupin, in sicer 5 delovnih skupin, šesta

je v ustanavljanju in 5 podpornih skupin, s čimer so pokrita vsa področja SEPA. Skupine koordinira koordinacija projekta SEPA ob operativni podpori pisarne projekta SEPA. Pisarna projekta SEPA je posebna projektno organizacijska enota in posebno stroškovno mesto znotraj ZBS, ki skrbi za koordinacijo vseh delovnih teles in delovnih skupin, ki niso sestavni del profesionalnega projektnega vodenja, obvešča ponudnike plačilnih storitev in ostale deležnike o SEPA ter obvešča EPC o delovanju slovenske skupnosti na področju SEPA.

Odbor za plačilni promet v vlogi Nacionalnega odbora za implementacijo SEPA predstavlja operativno odločitveno telo. Nadzorni svet ZBS (*NS ZBS*) je vrhovno odločitveno telo in v funkciji nadzora projekta predstavlja v projektu projektni svet (*Steering Committee*). Poleg naštetih teles pa Nacionalni forum deležnikov SEPA kot posvetovalno telo vključuje predstavnike vseh deležnikov projekta SEPA. Tako so v Nacionalnem forumu deležnikov SEPA prisotni predstavniki ZBS, predstavniki Banke Slovenije, Ministrstva za finance Republike Slovenije, UJP, zbornic (*trgovinske, gospodarske, obrtne*), potrošniških in zavarovalniških organizacij ipd.



Slika 1 – Organizacijska shema projekta SEPA pri ZBS

2.3 Ponudniki plačilnih storitev, ki so pristopili k shemi SEPA za kreditna plačila

V Sloveniji je pristopilo k shemi SEPA za kreditna plačila 21 ponudnikov plačilnih storitev in Banka Slovenije. Vsi sodelujejo v projektu SEPA pri ZBS. Seznam pristopnikov je objavljen na spletni strani www.sepa.si.

2.4 Ponudniki plačilnih storitev, ki pristopajo k shemama SEPA za direktne obremenitve

K shemama SEPA za direktne obremenitve bodo ponudniki plačilnih storitev v Sloveniji pristopali v letu 2010.

3 PLAČILNE SCHEME IN OKVIRI

3.1 Splošno o shemah in okvirih SEPA

Sheme/okviri SEPA zajemajo pravila in prakse za zagotovitev plačevanja, prejemanja plačila in procesiranja v skladu s SEPA, dogovorjene v konkurenčnem okolju med ponudniki plačilnih storitev.

Tako sheme kot okviri vključujejo:

- namen, cilje in definicijo sheme/okvira
- operativni model delovanja
- poslovna in operativna pravila, ki pokrivajo celoten proces izvedbe plačila
- po potrebi tržne prakse, vključujoč procese uporabnikov
- medbančna razmerja v zvezi z načeli in praksami zaračunavanja, obveznosti in upravljanja s tveganji
- pravno strukturo in dokumentacijo v zvezi s pogodbami in sporazumi
- lastništvo in dogovore o vladanju (*velja samo za sheme*)

Za pripravo shem SEPA za kreditna plačila in direktne obremenitve je bila izbrana strategija '*nadomestitve*', kar pomeni, da so bile za te plačilne storitve ustvarjene nove sheme z enotnimi pravili za celotno okolje SEPA. K tem shemam je potreben formalen pristop posameznih ponudnikov plačilnih storitev, upravljajo se v okviru EPC.

Za kartično poslovanje pa je bila izbrana strategija '*prilagoditve*' že obstoječih shem in njihovih procesnih centrov za kartice na novi niz poslovnih in tehničnih standardov ter procesov, zajet v okviru SEPA. Prav tako gre pri gotovinskem poslovanju za harmonizacijo in racionalizacijo že obstoječih postopkov v zvezi s prevozi, standardi kakovosti, varovanjem ipd. gotovine. Tudi razmeroma novo področje e-plačil je urejeno z okvirom, ki je trenutno v javni obravnavi in bo predvidoma potrjen na plenarnem zasedanju EPC v marcu 2010. Pri tem ni potrebno, da ponudniki plačilnih storitev k okvirom SEPA formalno pristopijo, vendar morajo sprejeti jasno zavezo, da se bodo v določenem času prilagodili pravilom, ki jih opredeljujejo okviri.

Ključni dokumenti EPC, ki opredeljujejo način izvajanja kreditnih plačil SEPA in direktnih obremenitev SEPA, so naslednji:

- Pravila delovanja sheme SEPA za kreditna plačila SEPA (*SEPA Credit Transfer Scheme Rulebook*)
- Pravila delovanja osnovne sheme SEPA za direktne obremenitve (*SEPA Direct Debit Core Scheme Rulebook*)
- Pravila delovanja B2B sheme SEPA za direktne obremenitve (*SEPA Direct Debit B2B Scheme Rulebook*)
- Medbančne Implementacijske smernice za kreditna plačila SEPA (*Interbank Credit Transfer Implementation Guidelines*)
- Medbančne implementacijske smernice za osnovno shemo SEPA za direktne obremenitve (*Interbank Core Direct Debit Implementation Guidelines*)
- Medbančne implementacijske smernice za B2B shemo SEPA za direktne obremenitve (*Interbank B2B Direct Debit Implementation Guidelines*)
- Implementacijske smernice za izmenjavo podakov med prejemnikom plačila in njegovim ponudnikom plačilnih storitev za shemo SEPA za kreditna plačila (*Customer-to-Bank Credit Transfer Implementation Guidelines*)
- Implementacijske smernice za izmenjavo podatkov med prejemnikom plačila in njegovim ponudnikom plačilnih storitev za osnovno shemo SEPA za direktne obremenitve (*C2B Core Direct Debit Implementation Guidelines*)
- Implementacijske smernice za izmenjavo podakov med prejemnikom plačila in njegovim ponudnikom plačilnih storitev za B2B shemo SEPA za direktne obremenitve (*Customer-to-Bank B2B Direct Debit Implementation Guidelines*)

skupaj z nizom spremljajočih dokumentov, ki so objavljeni na javnih spletnih straneh EPC (www.europeanpaymentscouncil.eu).

Za plačilne kartice SEPA je bil pripravljen Kartični okvir SEPA (*SEPA Cards Framework - SCF*), ki bo implementiran pri ponudnikih plačilnih storitev, kartičnih shemah in procesnih centrih za kartice. Na kartičnem poslovanju SEPA pa bo dosežen najboljši učinek ob uporabi odprtih istandardov, ki bodo dostopni vsem udeležencem znotraj verige kartičnih plačil. Zato je bil v EPC ob sodelovanju z drugimi deležniki oblikovan dokument Knjiga o standardizaciji kartic SEPA (*SEPA Cards Standardisation Volume*), namenjen odstranitvi vseh tehničnih ovir, ki preprečujejo enotno uporabo kartic. Dokument opredeljuje funkcionalne in varnostne zahteve, vključno z zahtevami za metodologijo evalvacije in certificiranja, ki jo priporoča EPC vsem akterjem v vrednostni verigi kartičnih plačil, da bo zagotovljena interoperabilnost znotraj SEPA.

Načrti za vzpostavitev enotnega območja za evro gotovino (*Single Euro Cash Area - SECA*) so bili postavljeni v tesnem sodelovanju z Evrosistemom, saj gotovina ostane v domeni nacionalnih centralnih bank Evrosistema. V EPC je bil pripravljen Okvir enotnega območja za evro gotovino (*Single Euro Cash Area Framework - SECA Framework*), ki vsebuje načela harmonizacije in procesiranja za enotno hrambo, distribuiranje in recikliranje gotovine ter strategijo spodbujanja potrošnikov in trgovcev k migraciji na plačilne kartice ter elektronska plačila z znatnim prihrankom za celotno družbo.

3.2 Opredelitev področij, ki jih zajema nacionalni program SEPA v Sloveniji

Področja, ki jih zajema nacionalni program SEPA, so predmet migracije v okolje SEPA ali pa se morajo temu okolju prilagoditi. Gre za naslednja področja:

- kreditna plačila
- direktne obremenitve
- plačilne kartice
- gotovina
- e- in m- plačila

3.2.1 Kreditna plačila

Kreditno plačilo je plačilna storitev, pri kateri plačnik odredi izvršitev plačilne transakcije svojemu ponudniku plačilnih storitev, s ciljem prenesti uporabniku denarna sredstva.

3.2.1.1 Kreditna plačila, ki so v uporabi v Sloveniji

V Sloveniji se uporabljajo naslednje vrste kreditnih plačil:

- kreditna plačila SEPA v državi – procesiranje preko SEPA IKP (do 31.7.2009 Žiro kliring - ŽK)
- čezmejna kreditna plačila SEPA – procesiranje preko EBA Step2 SCT (SEPA EKP)
- čezmejna kreditna plačila – procesiranje preko EBA Step2 XCT, Target2, korespondenčno bančništvo
- kreditna plačila po shemah NPI – procesiranje preko Zbirnega centra družbe Bankart d.o.o. (*v nadaljevanju: Zbirni center Bankart*)
 - o posebna položnica,
 - o direktna odobritev,
 - o trajni nalog
- interna kreditna plačila (*plačila med plačilnimi računi istega ponudnika plačilnih storitev*), izvršena po določenih in pogojih posameznega ponudnika plačilnih storitev

Kreditna plačila v evrih se izvajajo:

- po pravilih, postopkih in standardih sheme SEPA za kreditna plačila (*kreditna plačila v državi in čezmejna kreditna plačila*)
- po pravilih sistema bruto poravnave v realnem času – Target2 (*kreditna plačila v državi in čezmejna kreditna plačila*)
- preko korespondenčnih računov ponudnikov plačilnih storitev v Evropski skupnosti (*čezmejna kreditna plačila*)
- po pravilih, postopkih in standardih shem NPI preko Zbirnega centra Bankart (*kreditna plačila v državi*)

- po pravilih, postopkih in standardih posameznega ponudnika plačilnih storitev (*interna kreditna plačila v državi*)

Časovni okvir izvrševanja plačilnih transakcij pri izvajalcih plačilnih storitev v Sloveniji je naslednji:

- kreditna plačila SEPA v državi se izvršujejo v petih presekih isti delovni dan (D+0)
- kreditno plačilo, opravljeno s posebno položnico preko Zbirnega centra Bankart, se izvrši v dobro plačilnega računa prejemnika plačila naslednji delovni dan (D+1)

3.2.1.2 Kreditna plačila po nacionalnih shemah NPI

Kreditno plačilo, opravljeno s posebno položnico je plačilna transakcija, ki se izvaja po pravilih nacionalne sheme NPI za posebno položnico.

Direktna odobritev je kreditno plačilo, ki se izvaja po pravilih nacionalne sheme NPI za direktno odobritev.

Trajni nalog je kreditno plačilo, ki se izvaja po pravilih nacionalne sheme NPI za trajni nalog.

Nacionalna shema NPI določa odnose, postopke oziroma procese in standarde za poslovanje pri izvrševanju zgoraj navedenih kreditnih plačil v evrih.

Vsa zgoraj navedena plačila se procesirajo na osnovi Dogovora o načinu poslovanja s plačilnimi instrumenti: posebno položnico, direktno obremenitvijo, direktno odobritvijo in trajnim nalogom, h kateremu so pristopile banke in hranilnice, članice ZBS. Procesirajo se preko Zbirnega centra Bankart.

3.2.1.3 Kreditna plačila po shemi SEPA za kreditna plačila

Kreditno plačilo SEPA je plačilna storitev, ki se izvaja v skladu s Pravili delovanja sheme SEPA za kreditna plačila. Kreditna plačila SEPA so plačilne transakcije v evrih, ki potekajo med uporabniki plačilnih storitev s plačilnimi računi pri ponudnikih plačilnih storitev na območju SEPA. Shema SEPA za kreditna plačila (*v nadaljevanju: shema SCT*) ne omejuje višine zneska plačila, nudi pa možnost omejevanja zneska s strani plačnikovega ponudnika plačilnih storitev.

Kreditna plačila SEPA so lahko individualna ali množična:

- individualno kreditno plačilo je plačilo, ki je izvršeno v določenem znesku, v breme plačnikovega plačilnega računa in v dobro plačilnega računa prejemnika plačila
- množično kreditno plačilo je plačilo, ki je izvršeno v breme plačnikovega plačilnega računa v skupnem znesku, za vsak individualno določeni znesek pa je odobrenih več plačilnih računov enega ali večih prejemnikov plačila

Znesek plačila je prejemniku plačila vedno odobren v celoti. Stroški, ki jih nosita plačnik in prejemnik plačila, temeljijo na načelu delitve (*opcija SHA*). O osnovi in višini stroškov se dogovorijo uporabniki s svojimi ponudniki plačilnih storitev. Plačnik in prejemnik plačila poravnata stroške in nadomestila svojih ponudnikov plačilnih storitev individualno in ločeno od plačilne transakcije.

Kreditno plačilo SEPA vsebuje tudi podatek plačnika za prenos informacije o plačilu. Podatki o plačilu se prenašajo v strukturirani ali v nestrukturirani obliki. Podatki o plačilu, ki jih plačnik posreduje svojemu ponudniku plačilnih storitev, morajo biti preneseni do prejemnika plačila v celoti in brez sprememb.

V skladu s pravili sheme SCT mora ponudnik plačilnih storitev plačnika zagotoviti, da je znesek plačilne transakcije odobren na računu ponudnika plačilnih storitev prejemnika plačila v dveh bančnih delovnih dneh po prejemu plačilnega naloga, po 1. januarju 2012 pa v enem bančnem delovnem dnevu.

Ureditev po ZPlaSS je za izvajanje kreditnih plačil v državi strožja in zahteva, da mora biti znesek plačilne transakcije odobren na računu prejemnikovega ponudnika plačilnih storitev isti dan, ko je plačnikov ponudnik plačilnih storitev prejel plačilni nalog. Vendar ZPlaSS tudi določa, z namenom omogočiti nemoteno migracijo posebne položnice na shemo SCT, prehodno obdobje do konca leta 2011, v katerem je možno znesek plačilne transakcije, ki jo odredi plačnik preko posebne položnice,

odobriti na računu prejemnikovega ponudnika plačilnih storitev najpozneje do konca naslednjega delovnega dne po dnevu, ko je plačnikov ponudnik plačilnih storitev prejel plačilni nalog.

3.2.1.4 Migracija – prehod na shemo SCT in opredelitev kritične mase

Predmet migracije na shemo SCT so naslednje vrste plačil:

- kreditna plačila SEPA v državi - SEPA IKP (migracija iz ŽK zaključena)
- čezmejna kreditna plačila SEPA - SEPA EKP
- čezmejna plačila - procesiranje preko EBA Step2 XCT, korespondenčno bančništvo
- kreditna plačila po shemah NPI - procesiranje preko Zbirnega centra Bankart:
 - o posebna položnica
 - o direktna odobritev
 - o trajni nalog

TABELA I – PREGLED IZVRŠENIH KREDITNIH PLAČIL V EVRIH V DRŽAVI IN ČEZMEJNIH KREDITNIH PLAČIL V LETU 2009

Vrsta kreditnega plačila v evrih	Število transakcij	Vrednost v 000 €	Vir podatkov	Kritična masa po številu transakcij
SEPA IKP*	55.131.097	44.874.690	Bilten Banke Slovenije	
SEPA EKP	471.897	2.773.116	Bankart d.o.o	
Čezmejna plačila preko korespondenčnega bančništva**	1.250.000**	30.000.000**	Banke in hranilnice	
Trajni nalogi po shemi NPI	467.084	39.290	Bankart–Zbirni center Bankart	60% (Kritična masa dosežena v decembru 2009.)
Posebne položnice po shemi NPI	57.692.224	2.554.692	Bankart–Zbirni center Bankart	60% oz. najkasneje do konca leta 2011***
Direktne odobritve po shemi NPI	11.371.273	4.944.644	Bankart–Zbirni center Bankart	Ko število transakcij pade pod 500.000 na mesečni ravni (povprečje zadnjega četrletja) oz. najkasneje do junija 2011

* Podatek vključuje kreditna plačila preko sistema Žiro kliring do 31.7.2009.

** Podatek je ocena o čezmejnih plačilih v evrih preko korespondenčnega bančništva večine bank (prilivi in odlivi) za leto 2009. Ni predmet spremljanja migracije.

*** Pri posebnih položnicah 60% predstavlja 2,9 mio transakcij. Kritična masa bo dosežena, ko bo število transakcij na mesečnem nivoju padlo pod 2,9 mio transakcij dva meseca zapored. Skrajni rok za migracijo posebnih položnic v shemo SEPA za kreditna plačila je do konca leta 2011.

Ko bo kritična masa po številu transakcij SEPA kot delež vseh transakcij dosežena, bo moral upravljavec plačilne sheme za posamezno vrsto kreditnega plačila sprejeti odločitev o določitvi končnega datuma ukinitve obstoječe plačilne sheme.

Migracija kreditnih plačil na ravni ponudnik plačilnih storitev – plačilni sistem se je pričela v letu 2008. Masovna migracija kreditnih plačil na ravni uporabnik – ponudnik plačilnih storitev se bo pričela v letu 2010 in bo predvidoma zaključena do konca leta 2011. Raven doseganja kritične mase po posamezni vrsti kreditnega plačila je opredeljena v Tabeli I.

Migracija kreditnih plačil na medbančni ravni preko sistema Žiro kliring v shemo SCT SEPA IKP se je zaključila 31.7.2009.

Predvideni roki migracije:

Migracija čezmejnih plačil v evrih v shemo SCT v slovenskem okolju poteka postopoma od 28.1.2008 s soobstojem obstoječih pravil za izvrševanje čezmejnih kreditnih plačil.

Za posebno položnico, trajni nalog in direktno odobritev je bila v letu 2009 pripravljena podrobna analiza, na osnovi katere je bil pripravljen in sprejet načrt migracije na shemo SCT, ki opredeljuje

postopek in način migracije, kritično maso za ukinitve procesiranja podatkov preko Zbirnega Centra Bankart in skrajni rok zaključka migracije:

- Posebno položnico bo nadomestil univerzalni plačilni nalog, katerega uvedba se bo pričela v drugi polovici leta 2010 in bo potekala postopoma. Migracija posebne položnice mora biti zaključena najkasneje do konca leta 2011, kar je zakonsko določen skrajni rok za zaključek migracije posebne položnice (po ZPlaSS). Ko bo dosežena kritična masa, bo določen datum ukinitve procesiranja posebne položnice v Zbirnem centru Bankart (najkasneje decembra 2011).
- Migracija trajnih nalogov v shemo SCT poteka postopoma od 28.1.2008. Ta migracija ni povezana z aktivnostmi na strani uporabnikov, banke bodo migracijo trajnih nalogov na shemo SCT zaključile predvidoma v letu 2010.
- Migracija direktnih odobritev v shemo SCT se bo pričela v letu 2010 in bo potekala postopoma. Ko bo dosežena kritična masa, bo določen datum ukinitve procesiranja direktnih odobritev v Zbirnem centru Bankart (najkasneje junija 2011).

3.2.1.5 Spremljanje migracije kreditnih plačil v shemo SCT

Po dogovoru med bančno skupnostjo in Banko Slovenije bo napredek migracije statistično spremljala Banka Slovenije. Podatki bodo javno objavljeni.

3.2.1.6 AOS in VAS pri izvajanju kreditnih plačil

V okviru slovenske bančne skupnosti, ki izvaja kreditna plačila SEPA v Sloveniji, ni uvedena nobena dodatna opcijska storitev (AOS) niti nobena storitev z dodano vrednostjo (VAS).

Odločitev o uvedbi morebitnih AOS in VAS na nacionalni ravni se lahko sprejme tudi kasneje, v primeru da se bo za tako storitev pokazala potreba.

3.2.2 Direktno obremenitve

Direktna obremenitev je plačilna storitev, pri kateri prejemnik plačila na podlagi plačnikovega soglasja odredi plačilno transakcijo za obremenitev plačnikovega plačilnega računa.

3.2.2.1 Direktno obremenitve, ki so v uporabi v Sloveniji

Direktno obremenitve se v Sloveniji izvajajo po pravilih nacionalne plačilne sheme za direktno obremenitve. Plačilna shema določa odnose, postopke oz. procese in standarde za poslovanje z direktnimi obremenitvami v evrih. Izvaja se na osnovi Dogovora o načinu poslovanja s plačilnimi instrumenti: posebno položnico, direktno obremenitvijo, direktno odobritvijo in trajnim nalogom, h kateremu so pristopili vsi slovenski ponudniki plačilnih storitev. Direktno obremenitve se procesirajo preko Zbirnega centra Bankart, del direktnih obremenitev v slovenskem okolju pa ponudniki plačilnih storitev izvajajo interno izven sheme NPI.

V Sloveniji se uporabljajo naslednje vrstne direktnih obremenitev:

- *Direktno obremenitve po shemi NPI – procesiranje preko Zbirnega centra Bankart*
- *Direktno obremenitve izven sheme NPI – procesiranje interno pri ponudnikih plačilnih storitev*

TABELA II – PREGLED IZVRŠENIH DIREKTNIH OBREMENITEV V EVRIH V DRŽAVI V LETU 2009

Vrsta debetnega plačila	Število transakcij	Vrednost v 000 €	Vir podatkov	Kritična masa po številu transakcij
Direktno obremenitve po shemi NPI	20.511.354	801.906	Bankart–Zbirni center Bankart	60%
Direktno obremenitve izven sheme NPI	25.792.646	1.417.094	Bilten Banke Slovenije	60%
Direktno obremenitve skupaj	46.304.000	2.219.000	Bilten Banke Slovenije	60%

3.2.2.2 Direktne obremenitve po shemah SEPA za direktne obremenitve

Direktne obremenitve SEPA potekajo med udeleženci s plačilnimi računi pri ponudnikih plačilnih storitev, pristopnikih k shemi oziroma k shemama SEPA za direktne obremenitve (v nadaljevanju: *shema/shemi SDD*). Direktna obremenitev SEPA je plačilna storitev, ki se izvaja po pravilih delovanja ene od obeh shem SEPA za direktne obremenitve, osnovne sheme ali B2B sheme, ki ju opredeljujeta dokumenta Pravila delovanja osnovne sheme SEPA za direktne obremenitve in Pravila delovanja B2B sheme SEPA za direktne obremenitve (v nadaljevanju: *Pravila delovanja*). Osnovna shema je namenjena direktnim obremenitvam predvsem v breme plačilnih računov potrošnikov, B2B shema pa izključno izvajanju direktnih obremenitev med poslovnimi subjekti. Pravila delovanja opredeljujejo tudi e-soglasje in tveganja pri izvajanju direktnih obremenitev SEPA.

Direktna obremenitev SEPA je namenjena tako enkratnim plačilom kot tudi plačevanju ponavljajočih se (*periodičnih*) obveznosti v evrih. Shemi SDD ne omejujeta višine zneska posamezne direktne obremenitve ter namena plačila in za razliko od obstoječe nacionalne sheme omogoča izvajanje direktnih obremenitev vsak bančni delovni dan. Ne glede na to se lahko nacionalne skupnosti dogovorijo in omejijo višino zneska posamezne direktne obremenitve SEPA.

Na podlagi soglasja, ki ga v papirni ali elektronski obliki plačnik predloži prejemniku plačila, pošlje prejemnik plačila plačilni nalog za direktno obremenitev preko svojega ponudnika plačilnih storitev ponudniku plačilnih storitev plačnika. Ponudnik plačilnih storitev plačnika prejme plačilni nalog za obremenitev plačilnega računa, vključno s podatki o danem soglasju plačnika (*podatek o soglasju plačnika mora biti ponovljen pri vsaki poslani nalogu za obremenitev*). Plačnik in prejemnik plačila morata imeti plačilni račun pri ponudnikih plačilnih storitev, ki so pristopili k shemi oziroma k shemama SDD, ki jih zavezuje, da izvajajo direktne obremenitve v državi in čezmejne direktne obremenitve v skladu z zahtevami SEPA.

Enotna pravila, procesi in standardi za izvajanje direktnih obremenitev SEPA bodo prinesli koristi vsem vključenim udeležencem. Ponudniki plačilnih storitev in klirinške hiše bodo po znanih pravilih in na enak način izvajali direktne obremenitve za vse uporabnike.

3.2.2.3 Migracija - prehod na shemi SDD in opredelitev kritične mase

Glavne ugotovitve pri analizi razlik med nacionalno shemo NPI in shemama SDD:

- nacionalna shema za direktne obremenitve zajema vse procese, ki jih vsebujeta shemi SDD (*izdaja, sprememba in preklic soglasja, izvajanje direktne obremenitve*), po 1.11.2009 pa tudi postopek vračila že izvršene direktne obremenitve s strani prejemnika plačila (na osnovi ZPlaSS)
- pri posameznih procesih pa se pojavlja precej razlik

Pri oblikovanju izhodišč za pripravo načrta migracije direktnih obremenitev po nacionalni shemi NPI na shemi SDD so bile upoštevane razlike med obstoječo nacionalno shemo ter osnovno in B2B shemo SDD.

Bistvene značilnosti osnovne sheme SDD, ki niso zajete v nacionalni shemi NPI za direktne obremenitve:

- soglasje za direktno obremenitev uredita prejemnik plačila in plačnik mimo ponudnikov plačilnih storitev
- soglasja hrani in upravlja prejemnik plačila
- del podatkov iz soglasja je sestavni del vsake transakcije
- shema je namenjena izvajanju periodičnih in enkratnih plačil
- shema ne omejuje maksimalnega zneska posamezne direktne obremenitve, omejitev pa je možna v posameznem nacionalnem okolju
- izvajanje direktnih obremenitev je možno vsak delovni bančni dan
- ni omejitve namena plačila (*z direktno obremenitvijo se lahko poplačajo tudi krediti*)
- drugačni so roki pri postopkih izvajanja direktnih obremenitev in obveščanja plačnika s strani prejemnika plačila
- postopki, povezani z zavrnitvami direktnih obremenitev, so določeni v Pravilih delovanja
- postopki izvajanja vračil že izvršenih direktnih obremenitev so določeni v Pravilih delovanja; plačnik lahko do 13 mesecev po izvedeni direktni obremenitvi zahteva vračilo neodobrene in nepravilno izvršene plačilne transakcije direktne obremenitve

Bistvene značilnosti B2B sheme SDD, ki niso zajete v nacionalni shemi NPI za direktne obremenitve:

- soglasje za direktno obremenitev uredita prejemnik plačila in plačnik mimo ponudnikov plačilnih storitev
- soglasja hrani in jih upravlja prejemnik plačila
- pri B2B shemi SDD za razliko od osnovne sheme SDD mora plačnik o danem soglasju za direktno obremenitev obvestiti svojega ponudnika plačilnih storitev, ta pa je dolžan pred vsako izvedbo obremenitve plačnikovega plačilnega računa preveriti podatke o danem soglasju; v primeru, da ponudnik plačilnih storitev plačnika nima informacije o danem soglasju, je dolžan izvršitev direktne obremenitve zavrniti
- del podatkov iz soglasja je sestavni del vsake transakcije
- omogočena je izvedba tako ponavljajočih se kot enkratnih direktnih obremenitev
- ni omejitve namena plačila (*z direktno obremenitvijo se lahko poplačajo tudi krediti*)
- višina posamezne direktne obremenitve ni omejena oziroma maksimalen znesek ni predpisan (*Pravila delovanja omejitve te vrste v posameznem nacionalnem okolju eksplicitno ne prepovedujejo*)
- izvajanje direktnih obremenitev je mogoče vsak bančni delovni dan
- drugačni so roki pri postopkih izvajanja direktnih obremenitev in obveščanja plačnika s strani prejemnika plačila
- postopki, povezani z zavrnitvami direktnih obremenitev, so določeni v Pravilih delovanja
- ponudnik plačilnih storitev mora imeti informacije o danem soglasju pred izvršitvijo direktne obremenitve po B2B shemi, zato po tej shemi vračila že izvršenih direktnih obremenitev niso možna

V letu 2008 in 2009 je v okviru projekta SEPA pri ZBS potekalo sodelovanje pri obravnavi predlogov dopolnitev predlaganih shem in standardov za direktne obremenitve SEPA.

Ponudniki plačilnih storitev v Sloveniji bodo k shemama SDD pristopali v letu 2010. Migracija direktnih obremenitev po shemi NPI na shemi SDD bo potekala postopoma, predvideno s pričetkom v letu 2011. Kritična masa migriranih plačil bo predvidoma dosežena do konca leta 2012.

Po obstoječi nacionalni shemi NPI je osnova za direktno obremenitev soglasje, shranjeno pri ponudniku plačilnih storitev plačnika, v skladu s shemama SDD pa je načrtovan prenos obstoječih soglasij na prejemnika plačila. EPC priporoča zagotovitev kontinuitete obstoječih soglasij v okviru izvajanja direktnih obremenitev po nacionalni shemi pri migraciji v shemi SDD. Podrobnejši načrt migracije direktnih obremenitev po obstoječi nacionalni shemi v shemi SDD bo izdelan v letih 2010/2011.

3.2.2.4 AOS in VAS pri izvajanju SDD

V okviru slovenske bančne skupnosti je bilo dogovorjeno, da se v fazi vzpostavitve izvajanja direktnih obremenitev SEPA v Sloveniji ne uvede nobena dodatna opcijska storitev (AOS). V tej fazi se na nacionalni ravni tudi ne bo uvedla nobena storitev z dodano vrednostjo (VAS).

Odločitev o uvedbi morebitnih AOS in VAS na nacionalni ravni se lahko sprejme tudi kasneje, v primeru da se bo pokazala potreba za tako storitev.

Slovenska bančna skupnost je pri pregledu in obravnavi shem SDD (osnovne sheme in B2B sheme) ugotovila nekaj specifik, ki so pomembne predvsem za nacionalno okolje in bi bilo zaželeno, da se uporabljajo tudi v bodoče kot nacionalna posebnost pri izvajanju direktnih obremenitev SEPA. Identificirani predlogi ne predstavljajo odstopanj od shem SEPA, zato ni potrebno, da se opredelijo kot AOS, ampak jih lahko ponudniki plačilnih storitev ponujajo kot storitve z dodano vrednostjo (VAS).

Identificirane storitve z dodano vrednostjo, ki jih bodo lahko ponujali posamezni ponudniki plačilnih storitev v slovenskem nacionalnem okolju v okviru osnovne in B2B sheme, so:

- vodenje evidence soglasij pri ponudniku plačilnih storitev prejemnika plačila
- kontrola zneska s strani plačnikove banke
- pred prvo izvršitvijo plačila (*D-5*) možna predložitev podatkov, povezanih s soglasjem, (*v pregled/potrditev*) plačniku s strani ponudnika plačilnih storitev plačnika
- kontrola zneska posameznih transakcij s strani banke prejemnika

3.2.3 Kartična plačila

3.2.3.1 Kartične sheme v Sloveniji

Na področju kartičnega poslovanja obstajajo tri *domače kartične sheme*:

- Activa; kartice izdajajo ponudniki plačilnih storitev - člani kartičnega sistema Activa in upravlja jo Banka Koper,
- Karanta; kartice izdajajo ponudniki plačilnih storitev - člani kartičnega sistema Karanta, upravlja jo Nova Ljubljanska banka,
- BA shema; kartice izdajajo in upravlja jo ponudniki plačilnih storitev, vključeni v to domačo debetno shemo.

Domače kartične sheme so, na osnovi krovnih licenčnih pogodb, ki ponekod dopuščajo povezavo v obliki partnerskih programov ('*co-brand*'), povezane z mednarodnimi kartičnimi shemami (MasterCard, Maestro in Visa), in sicer:

- debetne kartice:
 - o Activa kartice so povezane s kartičnima shemama MasterCard in Visa-Electron
 - o BA kartice so povezane s kartično shemo Maestro
- kreditne kartice:
 - o Activa kartice so povezane s kartičnima shemama MasterCard in Visa

Posebnost slovenskega kartičnega prostora so bankomatske transakcije z debetnimi karticami, ki se, čeprav so kartice povezane z mednarodno kartično shemo Maestro, procesirajo v Sloveniji. V okviru posameznih slovenskih kartičnih shem se tudi kartice, ki so povezane z ostalima mednarodnima shemama, procesirajo lokalno.

3.2.3.2 Zahteve SEPA in obveznosti slovenskih ponudnikov plačilnih storitev iz naslova kartičnega poslovanja

Zahteve SEPA, opredeljene v Kartičnem okviru SEPA (v nadaljevanju: SCF), se nanašajo na uvedbo EMV tehnologije ter na nova razmerja in odnose, ki naj obveljajo v kartičnem poslovanju, in sicer:

- tehnologija EMV (*čip tehnologija*) mora polno zaživeti 1.1.2011 (Po podatkih za 31.12.2009 je EMV tehnologija v Sloveniji pri debetnih karticah uveljavljena v 96,2 %, pri kreditnih karticah v 67,7 %, na bankomatih 85,3 % in na POS terminalih 79,6 %)
- imetniki kartic lahko izbirajo med različnimi konkurenčnimi kartičnimi shemami
- trgovcem s prodajnimi mesti mora biti omogočena svobodna izbira posameznih kartičnih shem
- po 1.1.2011 bodo v uporabi samo kartice, skladne z veljavno verzijo SCF (*v nadaljevanju: SCF skladne*)

Domače kartične sheme bodo postale SCF skladne glede na razpoložljive možnosti. Nacionalna shema BA že souporablja blagovno znamko Maestro. Prav tako tudi kartična shema Activa za veliko večino svojih kartic souporablja blagovne znamke Maestro, Visa-Electron, MasterCard in VISA.

Slovenski ponudniki plačilnih storitev, ki se pripravljajo na prehod v okolje SEPA, imajo na podlagi določil SCF in glede na svojo vlogo v shemi različne obveznosti:

1. ponudniki plačilnih storitev, ki so izdajatelji kartic:
 - od 1. januarja 2008 izdajajo tudi SCF skladne kartice
 - bodo po 1. januarju 2011 izdajali samo SCF skladne kartice
 - bodo imetnikom kartic omogočili popolne informacije o prednostih kartičnih SCF skladnih produktov
2. ponudniki plačilnih storitev, ki so pridobitelji prodajnih mest:
 - so omogočili trgovcem, da lahko od 1. januarja 2008 sprejemajo SCF skladne kartice
 - omogočajo trgovcem popolne informacije o prednostih, ki jih prinaša sprejemanje SCF skladnih kartic in prednosti delovanja SCF skladnih POS terminalov
 - zagotavljajo sprejemanje SCF skladnih kartic na SCF skladnih bankomatih
3. ponudniki plačilnih storitev, ki so lastniki kartičnih shem, morajo:
 - poskrbeti za skladnost s SCF

- zagotoviti ločenost upravljanja od procesiranja,
- vzpostaviti enotne pogoje članstva v kartični shemi
- omogočiti svojim članicam enotno licenco za poslovanje v celotnem okolju SEPA
- preprečevati kartične zlorabe in podpirati preventivne aktivnosti v skladu z resolucijami EPC o zlorabah

Slovenski ponudniki plačilnih storitev se obvezujejo, da bodo spoštovali vsa načela in pravila, ki jih uvaja SCF.

3.2.3.3 Glavne naloge projekta SEPA na področju plačilnih kartic kot posledica primerjave med domačimi kartičnimi shemami in SCF

Na nacionalni ravni so bile identificirane smernice nadaljnjih aktivnosti prilagajanja poslovanja s karticami zahtevam SCF (*navedene v poglavju o plačilni infrastrukturi*), tudi na podlagi ugotovitev obstoječega stanja v Sloveniji, zajetega v Prvem poročilu o napredku SEPA Banke Slovenije (*december 2009*). Trenutno je uveljavljanje EMV tehnologije aktivnost, ki se ji ponudniki plačilnih storitev največ posvečajo, saj je bistveni pogoj za poslovanje s SCF skladnimi karticami

Glavne naloge na področju kartic SEPA so naslednje:

- uvajanje EMV tehnologije skladno s Časovnim načrtom 2004-2010
- prilagoditev domačih kartičnih shem na SCF
- ločitev procesiranja od funkcije upravljanja kartične sheme
- procesni centri in ostali udeleženci kartičnih shem se bodo v celoti prilagodili novim standardom kartičnega poslovanja, ko bodo ti dokončno oblikovani s strani EPC
- poslovanje na bankomatih v nacionalnem in vsaj še v angleškem jeziku.

Slovenski ponudniki plačilnih storitev bodo kartično ponudbo prilagajali potrebam in zahtevam imetnikov kartic tudi z vključitvijo dodanih vrednosti z namenom pospeševanja uporabe plačilnih kartic v primerjavi z gotovino. Pri tem so dodane vrednosti na področju kartičnega poslovanja v pristojnosti posameznega ponudnika plačilnih storitev glede na potrebe njihovih uporabnikov in poslovne strategije.

3.2.4 Plačila z gotovino

3.2.4.1 Aktivnosti na področju gotovine SEPA na ravni EPC in ECB

Po uspešni uvedbi evrskih bankovcev in kovancev v Evropi 2002, (*v Sloveniji 2007*) se je pozornost v zvezi s spremembami pri gotovini na evroobmočju usmerila na najboljši način njene distribucije, recikliranja in čezmejnega prevoza ter na poenotenje gotovinskega poslovanja z več vidikov (stroški, hramba, prevozi, zavarovanje itd.)

Enotno območje gotovine v evrih ne pomeni le obstoja evrskih bankovcev in kovancev v obtoku, ampak tudi zagotavljanje njihove pristnosti, razpoložljivost in primernosti; zato mora biti raven kakovosti in razpoložljivosti evrskih bankovcev in kovancev enotna na celotnem evroobmočju.

Uporaba gotovine mora biti za uporabnike preprosta in varna. Uporabnikom mora biti omogočeno, da brez težav dvigajo gotovino 24 ur na dan in da polagajo gotovino skoraj enako preprosto, kot jo dvigajo. Uporabnikom je treba zagotoviti, da gotovina, ki jo dvignejo pri okencu ali na bankomatu, ni ponarejena. Za večjo varnost poslovanja z gotovino ponudniki plačilnih storitev uporabnikom priporočajo, da se seznanijo z zaščitnimi elementi evrskih bankovcev.

Na vsem evroobmočju mora biti uporabnikom ponujena tudi usklajena praksa pri uporabi bankomatov, preko katerih se bodo lahko oskrbeli z gotovino, ki bo z vidika pristnosti in primernosti preverjena na napravah za obdelavo gotovine.

Aktivnosti za vzpostavitev enotnega območja gotovine v evrih (*Single Euro Cash Area - SECA*) potekajo v tesnem sodelovanju EPC z Odborom BANCO (*Eurosystem Banknote Committee*), ECB, Banko Slovenije in drugimi ključnimi subjekti. Cilj enotnega območja gotovine v evrih je ustvariti, skupaj z Evrosistemom, prostor, kjer bodo osnovne gotovinske funkcije, ki jih izvaja vsaka od nacionalnih centralnih bank, primerljive in izmenljive na celotnem evroobmočju. To pomeni, da bo

obstajala enotna raven storitev na podlagi enotnih postopkov, ki jih izvajajo nacionalne centralne banke na evroobmočju.

Dodatno je predvideno, da se na enotnem območju gotovine v evrih uvedejo usklajeni postopki distribucije znotraj območja SEPA. Pričakovan učinek bo harmonizirana infrastruktura za gotovino (bankovce in kovance) na celotnem evroobmočju.

3.2.4.2 Glavna načela pri vzpostavljanju enotnega območja gotovine v evrih

Okvir za gotovino SEPA (*SEPA Cash Framework*) vsebuje naslednja načela za vzpostavitev enotnega območja gotovine v evrih in s tem večje učinkovitosti vseh faz gotovinskega poslovanja:

- zmanjševanje gotovine v obtoku (osnovna usmeritev)
- razvoj novih pravil oziroma meril dobre prakse pri poslovanju, distribuciji in obdelavi gotovine na debelo in drobno
- konvergenca gotovinskih storitev
- harmonizacija različnih infrastruktur za distribucijo gotovine v nacionalnih okoljih znotraj SEPA (različni postopki in s tem tudi stroški distribucije gotovine)
- izdajanje pristne gotovine in gotovine, primerne za obtok (samo dobri bankovci in kovanci),
- borba proti ponaredkom
- standardizacija na področju pakiranja, recikliranja, varnosti med prevozom gotovine in naprav za ravnanje z gotovino
- določitev kriterijev pri sortiranju gotovine
- zmanjševanje stroškov gotovinskega poslovanja, ki v Evropski skupnosti znašajo 0,6% BDP. (*v EU je letno ok. 360 mrd gotovinskih transakcij in 70 mrd negotovinskih transakcij*)
- distribucija evrske gotovine ponudnikom plačilnih storitev mora temeljiti na podobnih provizijah na vsem evroobmočju
- gotovino lahko ponudniki plačilnih storitev nabavljajo pri centralnih bankah na vsem evrskem območju, za kar bo treba postopoma odstraniti pravne ovire
- skrajšanja poti gotovine oz. verige obdelave gotovine (na področju prevozov, sortiranja, hrambe) s čim manj posredniki,

3.2.4.3 Vpliv SEPA na področje gotovinskega poslovanja v Sloveniji

V Sloveniji deluje ustrezen sistem oskrbe z gotovino preko depotnih ponudnikov plačilnih storitev, kot tudi model procesiranja gotovine. Delovna skupina ZBS za SEPA gotovino je izdelala nacionalni načrt za gotovino, v smislu primerjalne analize med obstoječim stanjem in zahtevami SECA.

Podroben opis obstoječega stanja na področju domačega gotovinskega poslovanja ter aktivnosti, potrebne za vzpostavitev ciljnega modela enotnega območja gotovine v evrih in harmonizacijo gotovinskih storitev, so razvidne iz gradiva »[Nacionalni plan – SEPA gotovina](http://www.sepa.si/slo/Sepa/uvod.htm)«. (<http://www.sepa.si/slo/Sepa/uvod.htm>)

Z izvedbo aktivnosti, predstavljenih v nacionalnem načrtu, bo oziroma je že bila izpolnjena večina načel, navedenih v točki 3.2.4.1, npr:

- standard za recikliranje evrobankovcev (*v Sloveniji že vpeljan s 1.1.2009*)
- standard o pakiranju evrobankovcev in evrokovancev – v Sloveniji uveljavljeno v avgustu 2008
- standard - varnostne zahteve za področje prevoza – v Sloveniji urejeno s Pravilnikom o načinu prevoza in varovanja denarja in drugih vrednostnih pošiljk (*Ur. L. 96/2005*),
- redno usposabljanje zaposlenih in pridobitev potrdila o uspešno opravljenem izobraževanju (*v veljavi od 1.1.2009*)
- oddaljen dostop do storitev centralne banke – urejeno z uvedbo depotnih bank v l. 1999, z vstopom v Evrosistem imajo poslovne banke možnost oskrbe pri drugi nacionalni centralni banki,
- uveljavljen prejem kovancev na okencih centralne banke
- elektronska izmenjava podatkov z depotnimi bankami urejena v letu 1999,
- opustitev zahteve po orientiranju evrobankovcev – predlog EPC je v Sloveniji sicer izvedljiv, vendar bi s tem poslabšali kakovost storitev, zato orientiranje evrovankovcev zaenkrat ostaja nespremenjeno
- podaljšanje poslovnega časa depoja Banke Slovenije – po razpravi z depotnimi bankami in v okviru racionalizacije se je izkazalo, da podaljšanje delovnega časa zaenkrat ni smiselno

Pravno osnovo za izvedbo načel za vzpostavitev enotnega območja gotovine v evrih predstavlja sklep Banke Slovenije o recikliranju evrobankovcev, ki je bil dne 20.11.2007 objavljen v Uradnem listu št. 108/07. Sklep določa pravila in postopke za recikliranje evrobankovcev z namenom vzpostaviti okvir delovanja za odkrivanje ponaredkov in obdelavo evrobankovcev v bankah glede na primernost evrobankovcev za uporabo v obtoku ter se je začel izvajati s 1.1.2009.

3.2.5 Elektronska plačila in plačila preko mobilnih telefonov (e-plačila in m-plačila)

V prvi polovici leta 2010 se bo uvajanje SEPA v Sloveniji razširilo na področje elektronskih plačil in plačil preko mobilnih telefonov (e-plačila in m-plačila).

4 STANDARDI

Pravila in standardi SEPA pomenijo izboljšanje učinkovitosti in standardizacijo izvrševanja domačih in čezmejnih plačilnih transakcij. Poenoteni standardi omogočajo izvrševanje plačil neodvisno od infrastrukture, kakor tudi zniževanje stroškov in olajševanje izmenjave podatkov med ponudniki plačilnih storitev.

4.1 Uporaba IBAN-BIC

V Sloveniji so ponudniki plačilnih storitev pričeli v letu 2000 uvajati številko bančnega računa v strukturi mednarodne številke bančnega računa (IBAN), predvsem za potrebe izvrševanja čezmejnih plačilnih transakcij, pri izvrševanju domačih plačil pa se je navajanje številke bančnega računa v strukturi IBAN dokončno uveljavilo v letu 2004. Pri izvrševanju domačih plačilnih transakcij določajo banke bančno identifikacijsko kodo (BIC) na osnovi IBAN. Obe kodi sta v Sloveniji poznani poslovnim subjektom, medtem ko potrošniki poznajo IBAN za izvrševanje domačih plačilnih transakcij, manj pa BIC, ki jo uporabljajo samo za čezmejne plačilne transakcije.

4.2 Strukturirana referenca

V nacionalnem okolju se že dve desetletji uporablja strukturirana referenca (*sklic*) plačnika in prejemnika plačila, ki se uporablja tudi v medbančni izmenjavi plačil SEPA po standardu ISO 20022 xml. Pravila za oblikovanje in uporabo standardiziranih referenc pri opravljanju plačilnih storitev (*v nadaljevanju: Pravila za standardizirane reference*) bodo dostopna na javnih spletnih straneh ZBS.

Na medbančni ravni je že možno uporabljati strukturirano referenco SEPA za prejemnika plačila z oznako RF, skladno z standardom ISO 11649:2009(E). Ločevanje med strukturirano referenco SEPA za prejemnika in nacionalno strukturirano referenco bo urejeno z oznakama RF in SI, način oblikovanja in uporabe standardiziranih referenc pri opravljanju plačilnih storitev bo določen s Pravili za standardizirane reference.

Pravila za plačevanje na podračune javnofinančnih prihodkov so urejena s Pravilnikom o podračunih ter načinu plačevanja obveznih dajatev in drugih javnofinančnih prihodkov in objavljena v Uradnem listu RS.

4.3 Navodila za standarde na ravni stranka-banka in banka-stranka (C2B/B2C)

4.3.1 Standard za kreditna plačila SEPA

Uporaba obstoječega podatkovnega standarda TKDIS za izmenjavo podatkov o plačilih med uporabnikom in ponudnikom plačilnih storitev, ki so ga ponudniki plačilnih storitev prevzeli od Agencije Republike Slovenije za plačilni promet, je bistveno prispevala k visokemu deležu opravljanja plačilnih storitev v Sloveniji na elektronski način.

Za izmenjavo podatkov med ponudniki plačilnih storitev o kreditnih plačilih po shemah NPI (*posebna položnica, direktna odobritev, trajni nalog*) se uporablja standard Zbirnega centra Bankart, ki se lahko uporablja tudi med uporabnikom in ponudnikom plačilnih storitev.

Omejenost uporabe obstoječih standardov so uporabniki in bančna skupnost ugotovili že pred napovedjo projekta SEPA in z namenom izboljšanja učinkovitosti je bil v letu 2006 objavljen nov medbančno dogovorjeni standard ZBSxml v različici 1.0.

Projekt SEPA je uvedel nove dimenzije pri oblikovanju in uporabi standardov z osnovnim ciljem zagotovitve interoperabilnosti plačilnega prometa na področju članic Evropske skupnosti. Obveza uporabe standarda SEPA ISO 2022 xml v medbančnem okolju in priporočena uporaba istega standarda v okolju med uporabnikom in ponudnikom plačilnih storitev je postavila slovensko bančno skupnost pred dilemo nadaljnje uporabe standarda ZBSxml v različici 1.0. Po natančno opravljeni primerjavi možnosti uporabe ZBSxml in ISO 2022 xml SEPA je bila sprejeta odločitev, da se pristopi k prilagoditvi standarda ZBSxml zahtevam SEPA. Na javnih spletnih straneh ZBS je bila različica ZBSxml 2.0 dostopna v maju 2008, medtem ko je bila zadnja veljavna različica ZBSxml 2.1 objavljena v decembru 2008.

Standard ZBSxml v različici 2.1, prilagojen zahtevam SEPA, zagotavlja doseganje interoperabilnosti plačilnih transakcij na podatkovni ravni od začetka do konca procesa (*end-to-end*) od plačnika do prejemnika plačila in omogoča dodatne funkcije, kot so izpisek XML, mednarodne plačilne transakcije, poizvedbe o prometu in stanju, izvršitev plačil ne glede na plačilni kanal ipd. Standard ZBSxml 2.1 se lahko uporablja v odvisnih bančnih rešitvah (*na primer v elektronskih bankah*) in v aplikativno neodvisnih rešitvah z neposredno izmenjavo podatkov o plačilnih transakcijah med informacijskimi sistemi uporabnikov in ponudnikov plačilnih storitev.

Za potrebe uporabnikov je izdelan Priročnik za uporabo podatkovnega standarda ZBSxml in ustrezne sheme XML; vsa dokumentacija je javno objavljena in brezplačno dostopna na spletnih straneh ZBS (<http://www.zbs-giz.si/zdruzenje-bank.asp?StructureId=885>), in sicer v verziji 2.0 ter 2.1. Sestavni del dokumentacije standarda ZBSxml bodo tudi zgoraj omenjena Pravila za standardizirane reference. Trenutno je na omenjenih spletnih straneh na voljo veljavno Navodilo za oblikovanje in uporabo modelov za sklicevanje na številko obremenitve in odobritev v plačilnem prometu.

Predvidena je postopna uveljavitev podatkovnega standarda ZBSxml 2.1 SEPA oziroma morebitnih višjih verzij standarda, ob postopnem opuščanju obstoječih standardov (*TKDIS, SWIFT izpeljank ipd.*). Na javnih spletnih straneh ZBS je objavljeno, da bo uporaba obstoječega standarda TKDIS ukinjena z marcem 2011.

4.3.2 Standard za direktne obremenitve SEPA

Za izmenjavo podatkov o obstoječih direktnih obremenitvah med uporabnikom in ponudnikom plačilnih storitev v nacionalnem okolju se uporabljajo različni načini (*papir, različne podatkovne strukture*). Najbolj razširjen način je izmenjava podatkov v standardu Zbirnega centra Bankart, ki se uporablja tudi na medbančni ravni.

Za direktne obremenitve SEPA bo izmenjava podatkov, tako na medbančni ravni kot na ravni uporabnik – ponudnik plačilnih storitev, potekala v standardu ISO 2022 xml SEPA. Obstoječi standard Zbirnega centra Bankart za nacionalne direktne obremenitve ne omogoča vseh funkcionalnosti in zahtev SEPA.

Za pospešitev migracije obstoječih direktnih obremenitev v okolje SEPA bo bančna skupnost pripravila Priročnik za uporabo standarda ISO 2022 xml za uporabnike direktnih obremenitev SEPA. Priročnik bo vseboval pravila, navodila in druge aktivnosti za izmenjavo podatkov med uporabnikom in ponudnikom plačilnih storitev ter obratno, brez uporabe dodatne dokumentacije SEPA. Namen priročnika je omogočiti poenostavljeno vključitev uporabnika v direktne obremenitve SEPA. Izdelana bosta dva ločena priročnika, in sicer za osnovno shemo SDD in za B2B shemo SDD. Objava priročnika je predvidena v prvi polovici leta 2010.

Pravila in standardi SEPA pomenijo izboljšanje učinkovitosti in standardizacijo tako čezmejnih plačilnih transakcij kot plačilnih transakcij v evrih znotraj države. Poenoteni standardi omogočajo izvrševanje plačil in izmenjave podatkov o plačilih neodvisno od infrastrukture, s tem pa tudi zniževanje stroškov.

5 PLAČILNA INFRASTRUKTURA

5.1 Plačilna infrastruktura izven SEPA

5.1.1 Kreditna plačila

Kreditna plačila se opravljajo preko:

- plačilnega sistema TARGET2-Slovenija, ki deluje na enotni skupni platformi sistema TARGET2 in je pravno formalno pod nadzorom in upravljanjem Banke Slovenije. TARGET2 je namenjen predvsem poravnavi plačil velikih vrednosti in nujnih plačil v evrih. Preko TARGET2 se poravnava tudi neto obveznosti in neto terjatve udeležencev sistema SEPA IKP (*glej 5.2.1*)
- STEP2 XCT, ki je v upravljanju družbe EBA Clearing in omogoča popolnoma avtomatsko procesiranje čezmejnih plačil v vrednosti do 50.000 EUR. Slovenske banke in hranilnice so od jeseni leta 2004 posredne udeleženke sistema STEP2 XCT, v kateri dostopajo preko Skupne vstopne točke (SVT) pri Banki Slovenije, neposredni udeleženci sistema
- korespondenčnega bančništva, to je prenosov med ponudniki plačilnih storitev, za čezmejna plačila in za domača plačila v tuji valuti
- Zbirnega centra Bankart – domača plačila z direktnimi odobritvami, posebnimi položnicami in trajnimi nalogi (*nacionalna shema NPI*)

5.1.2 Direktne obremenitve

Direktne obremenitve v nacionalni shemi NPI se izvajajo ali preko sistema Zbirni center Bankart ali bilateralno med ponudnikom plačilnih storitev in uporabnikom (*podjetjem*). V Zbirnem centru Bankart se podatki o plačilih zbirajo, sortirajo in posredujejo ponudnikom plačilnih storitev prejemnikov plačil ali direktno prejemnikom plačil. Ponudniki plačilnih storitev izvajajo poravnavo plačil preko plačilnih sistemov. V Zbirni center Bankart so vključene banke in hranilnice, ki so pristopile k dogovoru o izvajanju direktnih obremenitev, in njihovi poslovni partnerji ter UJP s podpisom sporazuma o izvajanju dogovora.

5.1.3 Plačilne kartice

Na področju plačilnih kartic obstajajo trije procesni centri:

- Bankart, ki izvaja procesiranje domače blagovne znamke BA, Karanta ter mednarodnih kartičnih shem MasterCard in Visa ter procesiranje bankomatskega prometa v Sloveniji
- ISP-Card d.o.o., ki izvaja procesiranje blagovne znamke Activa ter mednarodnih kartičnih shem MasterCard in Visa
- Fidelity National Information Services, Podružnica Ljubljana, ki v Sloveniji procesira kartice MasterCard in Visa

5.2 Plačilna infrastruktura v pogojih SEPA

5.2.1 Kreditna plačila SEPA

V skladu z zahtevami SEPA je družba EBA Clearing 28. januarja 2008 uveljavila novo storitev znotraj sistema STEP2 (*storitev SCT*). Banka Slovenije je od uveljavitve neposredna udeleženka sistema STEP2 SCT, slovenske banke pa so posredne udeleženke. Tako je procesiranje čezmejnih kreditnih plačil po shemi SEPA v Sloveniji od 28. januarja 2008 potekalo preko skupne vstopne točke SEPA SVT-SCT, ki jo je zagotovila Banka Slovenije. Nekatere slovenske banke so si dosegljivost zagotovile preko bank v tujini.

Medtem so se slovenske banke in hranilnice pripravljale na vzpostavitev lokalne plačilne infrastrukture, kajti noben evropski plačilni sistem ni zagotavljal že obstoječe visoke ravni kakovosti plačilnih storitev za kreditna plačila malih vrednosti znotraj države. Družba Bankart d.o.o. je prevzela financiranje, vzpostavitev in upravljanje SEPA infrastrukture za mala plačila (*SIMP*). Z namenom nadziranja in usmerjanja dela na projektu SIMP je bil ustanovljen Projektni svet SIMP, ki ga sestavljajo predstavniki družbe Bankart d.o.o., Banke Slovenije, bank in zunanje izvajalca.

Prvo fazo vzpostavitve SIMP predstavlja vzpostavitev sistema eksterna kreditna plačila (*SEPA EKP*) 9. februarja 2009, pri čemer je Banka Slovenije kot neposredna udeleženka sistema STEP2 SCT nastopila v vlogi agentske banke ter zagotovila dosegljivost udeležencev v sistemu SEPA EKP. Eksterna plačila pomenijo plačila med udeleženci sheme kreditnih plačil SEPA EKP in drugimi udeleženci sheme SCT, ki so dosegljivi preko vseevropskega plačilnega sistema STEP2 SCT, brez omejitve vrednosti plačil. Praviloma so to čezmejna plačila, vendar domača plačila iz tega sistema niso izključena.

Sistem STEP2 SCT z vidika hitrosti izvrševanja plačil ne izpolnjuje pričakovanj slovenskih uporabnikov, za to je bila v drugi fazi vzpostavitve SIMP nujna vzpostavitev domačega plačilnega sistema za kliring in poravnavo kreditnih plačil SEPA. Plačilni sistem SEPA interna kreditna plačila (*SEPA IKP*) je začel delovati 4. marca 2009. SEPA IKP je elektronski plačilni sistem, ki omogoča izvrševanje malih kreditnih plačil SEPA do vrednosti 50.000 EUR med udeleženci sistema. Procesiranje plačilnih nalogov v sistemu temelji na izračunu medsebojnih neto obveznosti in neto terjatev med udeleženci po načelu multilateralne pobote. V okviru procesov znotraj posameznega delovnega dne Bankart d.o.o. kot obračunski agent izvrši 5 poravnalnih presekov v času od 8:00 do 16:30. Poravnava neto obveznosti in neto terjatev udeležencev SEPA IKP se izvrši v centralnobančnem denarju preko poravnalnih računov udeležencev pri Banki Slovenije (*TARGET2*).

Migracija plačil z dotedanjega sistema Žiro kliring, ki ga je upravljala Banka Slovenije, na sistem SEPA IKP, je od 4. marca 2009 potekala postopoma in je bila končana 31. julija 2009, ko je sistem Žiro kliring prenehal delovati. V nadaljevanju migracije na plačilne sheme SEPA je predvidena postopna migracija plačil z direktnimi odobritvami, trajnimi nalogi in posebno položnico iz Zbirnega centra Bankart v plačilni sistem SEPA IKP.

5.2.2 Direktno obremenitve SEPA

Predvideno je, da bo Bankart d.o.o. v nadaljevanju projekta SIMP do 1. novembra 2010 zagotovil še dosegljivost za čezmejne direktne obremenitve SEPA, kajti slovenske banke in hranilnice, ki so dosegljive po nacionalni shemi NPI, bodo morale biti v skladu z zahtevami Uredbe 924 od 1. novembra 2010 dosegljive tudi za čezmejne direktne obremenitve SEPA, ki so na voljo potrošnikom. Banka Slovenije bo kot neposredna udeleženka veevropskega plačilnega sistema (*STEP2 MPEDD*), ki ga upravlja EBA Clearing, v vlogi agentske banke zagotovila čezmejno dosegljivost udeležencev SIMP znotraj obeh shem SDD, direktne obremenitve, ki se trenutno procesirajo v Zbirnem centru Bankart, pa bodo procesirane ločeno – interno znotraj sistema, ki bo vzpostavljen predvidoma v letu 2011 (*sistem SEPA IDD*).

5.2.3 Plačilne kartice SEPA

Skladnost kartičnih shem s SCF bo zagotovljena, ko bo na vsem bankomatskem in POS omrežju:

- uveljavljena EMV tehnologija na področju domene '*plačilna kartica – terminal*', katere uvajanje je že v teku
- dosežena interoperabilnost vseh naslednjih domen na tem področju: '*terminal – ponudnik plačilnih storitev pridobitelj*', '*ponudnik plačilnih storitev pridobitelj – ponudnik plačilnih storitev izdajatelj*' in domena, namenjena zagotavljanju enotnih varnostnih zahtev, certificiranju in potrjevanju naprav

Slovenski ponudniki plačilnih storitev aktivno uvajajo EMV tehnologijo na področju debetnih in kreditnih kartic ter kartične infrastrukture. Vsi slovenski ponudniki plačilnih storitev bodo do 1.1.2011 zagotovili EMV skladnost kartic in kartične infrastrukture.

Vsi procesni centri že danes zagotavljajo procesiranje EMV skladnih kartic.

6 KOMUNICIRANJE Z DELEŽNIKI

6.1 Komunikacijski načrt SEPA v Sloveniji

V okviru projekta SEPA je podpora skupina za komunikacije pripravila komunikacijski načrt, ki opredeljuje komunikacijski okvir za vzpostavitev SEPA pri ponudnikih plačilnih storitev, plačilnih sistemih in uporabnikih plačilnih storitev ter za komuniciranje s strokovnimi in splošnimi javnostmi v Sloveniji.

Osnovni cilj komuniciranja je obveščanje izbranih ciljnih skupin v skladu s Komunikacijskim načrtom projekta SEPA v fazi pred in med uvedbo SEPA.

Komuniciranje implementacije SEPA mora doseči naslednje ciljne skupine:

- strokovno javnost (interesna združenja)
- uporabnike plačilnih storitev pri ponudnikih plačilnih storitev – pravne subjekte (skupine glede na dejavnost, pravno obliko itd.)
- uporabnike plačilnih storitev – potrošnike (rezidenti, nerezidenti, študenti, seniorji, mladi, itd.)
- proračunske uporabnike (uporabnike plačilnih storitev UJP)
- medije
- zaposlene pri ponudnikih plačilnih storitev in v UJP

Vsa krovna komunikacijska obvestila/sporočila glede uvedbe SEPA v Sloveniji bodo temeljila na informiranju o SEPA in graditvi pozitivnega mnenja o SEPA ter so na nacionalni ravni oblikovana v okviru projekta SEPA pri ZBS.

Strategija komuniciranja z zaposlenimi, uporabniki in mediji na ravni posameznega ponudnika plačilnih storitev ali UJP je v domeni vsakega posameznega ponudnika plačilnih storitev ali UJP in se oblikuje v skladu s Komunikacijskim načrtom projekta SEPA glede na posamezne poslovne in tržne strategije ter ustaljena komunikacijska orodja.

6.2 Strategija in načini komuniciranja

6.2.1 Ključna sporočila ciljnim skupinam

Ključna sporočila, ki morajo biti posredovana ciljnim skupinam, so naslednja:

- zaposlenim pri ponudnikih plačilnih storitev: SEPA je prihodnost, SEPA prinaša prednosti,
- pravnim subjektom/strokovni javnosti: SEPA povečuje konkurenco med ponudniki plačilnih storitev, poenostavlja poslovanje in širi možnost izbire najbolj ugodnega ponudnika plačilnih storitev za celotno območje SEPA,
- potrošnikom: SEPA povečuje konkurenco med ponudniki plačilnih storitev in širi možnost izbire najbolj ugodnega ponudnika plačilnih storitev za celotno območje, plačilni instrumenti SEPA so enostavnejši za uporabo
- medijem: SEPA pomeni enake možnosti za vse v okviru območja SEPA, plačilni instrumenti SEPA so enostavnejši za uporabo

6.2.2 Obveščanje o spremembah v obdobju postopnega prehoda na SEPA

Obveščanje o vzporedni uporabi sedanjih nacionalnih plačilnih instrumentov in novih plačilnih instrumentov SEPA ter o postopnem ukinjanju sedanjih (od 2008 do predvidenega konca zamenjav):

- obveščanje ciljnih javnosti o uvedbi univerzalnega plačilnega naloga (obrazec UPN), ki se bo pričel uvajati predvidoma v drugi polovici leta 2010
- obveščanje o načrtovanih spremembah in rokih migracije obstoječih plačilnih instrumentih po shemah NPI
- obveščanje ciljnih javnosti o direktnih obremenitvah SEPA
- sprotno obveščanje ciljnih javnosti o uvedbi morebitnih drugih novih plačilnih instrumentov ter o drugih spremembah

6.2.3 Komunikacijska orodja in gradiva

Projekt SEPA na nacionalni ravni predvidoma uporablja naslednja komunikacijska orodja:

- javne spletne strani Združenja bank Slovenije (www.zbs-giz.si)
- javne spletne strani SEPA Slovenija (www.sepa.si)
- odgovore na pogosto zastavljena vprašanja (www.sepa.si)
- zloženke v sodelovanju s strokovnimi skupinami
- Nacionalni forum deležnikov SEPA, ki kot posvetovalno telo združuje predstavnike vseh deležnikov in je namenjen posredovanju informacij o SEPA deležnikom in preko razprave z deležniki pridobivanju povratnih informacij (pripomb, vprašanj ipd).
- splošna sporočila za javnost
- okrogle mize
- delavnice
- odgovore na novinarska vprašanja v sodelovanju s strokovnimi službami (priprava obrazca in svetovanje po potrebi)
- novinarske konference (svetovanje, priporočila)

Komuniciranje z mediji je centralizirano preko vodstva projekta SEPA.

Na nacionalni ravni je bilo v okviru ZBS pripravljeno informativno gradivo SEPA v Sloveniji, ki nazorno opredeljuje informacije o SEPA. Vzpostavljena je bila spletna stran www.sepa.si. 28.1.2008 je bil vstop v shemo SCT v Sloveniji slavnostno obeležen. Prav tako naj bi bil ustrezno obeležen tudi vstop v shemi SDD, najkasneje do 1. novembra 2010.

Komuniciranje z uporabniki plačilnih storitev posameznega ponudnika plačilnih storitev je v domeni vsakega ponudnika plačilnih storitev posebej. Ti svoje uporabnike obveščajo prek ustaljenih kanalov komuniciranja, t.j. spletnih strani, mesečnih izpiskov, e-obvestil, izobraževanj itd. V pomoč so jim informacije pridobljene tako na nacionalnem (BS, MF, ZBS) kot tudi v evropskem okolju (ECB, ECP, EC idr.).

6.2.4 Informacije za uporabnike

Informacije o SEPA lahko uporabniki plačilnih storitev najdejo na javnih spletnih straneh:

- ZBS – www.zbs-giz.si
- SEPA Slovenija - www.sepa.si
- bank in hranilnic
- UJP - <http://www.ujp.gov.si>
- EPC - <http://www.europeanpaymentscouncil.eu/>

7 POVZETEK MIGRACIJSKEGA NAČRTA

Migracijski načrt vsebuje seznam obstoječih kreditnih plačil in direktnih obremenitev ter aktivnosti na področju plačilnih kartice in pogoje, ki morajo biti izpolnjeni za začetek in zaključek migracije v SEPA.

Načrt migracije za kreditna plačila in direktne obremenitve:

Vrsta plačila	Pogoji za začetek migracije	Začetek migracije	Kritična masa po številu transakcij (povpr. zadnjega četrletja v primerjavi z zadnjim četrletjem 2008)	Konec migracije	Opombe
Domača kreditna plačila, izvršena preko ŽK sistema	Začetek delovanja SEPA IKP	Marec 2009	60%	Julij 2009	ŽK ukinjen 31.7.2009
Čezmejna plačila v evrih	Delovanje SEPA CSM	28.1.2008	60%	9 mesecev po dosegu kritične mase	Odločitev o ukinitvi SVT in SEPA SVT-SCT sprejmejo ponudniki plačilnih storitev

Vrsta plačila	Pogoji za začetek migracije	Začetek migracije	Kritična masa po številu transakcij (povpr. zadnjega četrletja v primerjavi z zadnjim četrletjem 2008)	Konec migracije	Opombe
Trajni nalogi	Delovanje SEPA IKP	Marec 2009	60%	9 mesecev po dosegu kritične mase	Kritična masa dosežena v decembru 2009
Posebne položnice	Delovanje SEPA IKP	Julij 2010	60% mesečnega povprečja v letu 2008 (oz. ko je št. transakcij 2,9 mio 2 meseca zapored)	Najkasneje do 31.12.2011 (ZPlaSS)	Sprejem odločitve - 10.06.2009
Direktne odobritve	Delovanje SEPA IKP	Prva polovica 2010	Ko število transakcij pade pod 500.000 € na mesečni ravni (povprečje zadnjega četrletja)	Najkasneje junij 2011	
Direktne obremenitve	Delovanje domače infrastrukture SEPA za direktne obremenitve (2010) Pristop ponudnikov plačilnih storitev k shemi SDD (2010) Ponudniki plačilnih storitev ponudijo direktne obremenitve po shemah SDD Uporabniki pripravljene na uporabo standardov XML Vzpostavljena enotna pravila in postopki o prenosu obstoječih soglasij v osnovno shemo SDD	Predvid. 2011	60%	12 mesecev po dosegu kritične mase	Končni datum migracije pri EPC še ni določen

Načrt prilagoditve kartičnega poslovanja:

Aktivnosti	Pogoji za začetek migracije	Začetek migracije	Kriterij za zaključek migracije	Konec migracije	Opombe
Izdajanje kartic	EMV tehnologija	V teku	100%	1.1.2011	
Prilagoditev POS terminalov	EMV tehnologija	V teku	100%	1.1.2011	
Prilagoditev bankomatov	EMV tehnologija	V teku	100%	1.1.2011	

Aktivnosti	Pogoji za začetek migracije	Začetek migracije	Kriterij za zaključek migracije	Konec migracije	Opombe
Prilagoditev domačih kartičnih shem	Izbira opcije za domače kartične sheme	V teku	100%	1.1.2011	

8 ZAKLJUČEK

SEPA bo postala realnost tedaj, ko se bodo vsa plačila v evrih na območju SEPA obravnavala kot domača plačila in bo odpravljena obstoječa diferenciacija med plačili znotraj nacionalnih meja in čezmejnimi plačili. To zahteva znatne napore, kajti potrebne so spremembe in prilagoditve obstoječe bančne prakse, kot tudi spremembe v navadah vseh ekonomskih subjektov na celotnem območju Evropske skupnosti. Projekt SEPA je po svojem obsegu in pomenu primerljiv s projektom uvajanja evra kot nacionalne valute in udejanja podpore evru kot skupni valuti tudi s promocijo večjega zaupanja in poglobljenimi ekonomskimi odnosi na celotnem območju.

Enotni niz pravil, standardov in poslovnih postopkov, ki je zajet v pravilih delovanja shem SEPA in v okvirih SEPA omogoča različnim ponudnikom plačilnih storitev, da zagotavljajo osnovne storitve na celotnem evroobmočju pod enakimi pogoji in niso več omejeni le na območje znotraj državnih meja. Skupni tehnični standardi omogočajo enostavno povezavo sistemov in prenos plačilnih sporočil. Z implementacijo PSD v nacionalne skupnosti in harmonizacijo nacionalne pravne ureditve na področju plačilnih storitev se odpravljajo tudi pravne ovire za polno uveljavitev plačil SEPA in evro območje bo dejansko postalo veliko integrirano in konkurenčno domače tržišče.

Prizadevanja k doseganju zahtev okolja SEPA imajo večplastne učinke, predvsem pa je za vse deležnike pomembno predvsem razumevanje:

- vidika povečevanja konkurenčnosti med ponudniki plačilnih storitev
- povečevanja učinkovitosti sistemov in procesov zagotavljanja in upravljanja storitve ter obvladovanja tveganj
- optimiziranja ponudb plačilnih storitev in produktov SEPA, ki jih oblikujejo in ponujajo ponudniki plačilnih storitev in bodo uporabnikom prinesle koristi

Ponudniki plačilnih storitev se zavedajo, da so navedeni vidiki poslovanja ključni vzvod dolgoročnega zagotavljanja lastnega tržnega položaja in se pospešeno lotevajo obsežnega in zahtevnega projekta prilagajanja. Pri tem se bodo tudi vnaprej na slovenski ravni in v okviru teles Evropske skupnosti z aktivnim in tvornim sodelovanjem trudili, da bo dejanski učinek sprememb v korist tako uporabnikom kot komercialnemu vidiku poslovanja ponudnikov plačilnih storitev.

Standardiziranost plačilnih storitev je le en, a pomemben vidik, skozi katerega bo Evropska skupnost izboljšala učinkovitost na področju plačevanja ter s tem prinesla pozitivne učinke celotni regiji.

Nujno potrebna in pomembna je tudi ustrezna organizacija komuniciranja in obveščanja o koristih ter priložnostih, ki jih SEPA prinaša. V tok komuniciranja se morajo namreč aktivno vključevati vsi deležniki, od regulatornih evropskih in nacionalnih teles do združenj in ponudnikov plačilnih storitev, če želimo, da bo dosežen tudi učinek s strani prebivalcev Evropske skupnosti. SEPA bo v domačem nacionalnem okolju uspela le v tolikšni meri, kot bo uspešna v soodvisnosti od drugih nacionalnih okolij na ravni celotnega SEPA območja.

Odgovornost za vodenje in koordinacijo projekta vzpostavitve SEPA na nacionalni ravni v Sloveniji nosi ZBS, ponudniki plačilnih storitev pa so tisti, ki že implementirajo produkte SEPA na podlagi skupnih standardov, zato je njihova čvrsta zaveza za to zelo pomembna. Prav tako zahteva uresničitev vizije SEPA, ki ustvarja enake možnosti za ponujanje plačilnih storitev na celotnem evroobmočju, trdno zavezo vseh ponudnikov plačilnih storitev, da bodo v predvidenem času ponujali plačilne storitve po novem, in sicer na tak način, da jih bodo uporabniki, ki so jim namenjene, široko sprejeli, ker bodo zaznali njihove prednosti.

Ponudniki plačilnih storitev omogočajo s kadri in financiranjem izvedbo profesionalno vodenega projekta za uvedbo shem/okvirov SEPA v okviru ZBS ter ob sodelovanju Banke slovenije, Ministrstva

za finance Republike Slovenije, UJP in drugih deležnikov uresničitev vizije SEPA, s ciljem oblikovanja enotnega območja. plačil v evrih.

9 SLOVARČEK STROKOVNIH IZRAZOV

Izraz v slovenščini	Izraz v angleščini	Kratica	Opis
Bančno združenje za evro	Euro Banking Association	EBA	Evropsko bančno združenje za evro, ki ima vodilno vlogo v finančni industriji kot razvijalec evropske plačilne infrastrukture. Glavne značilnosti EBA so vzpostavitev in razvoj cenovno ugodnih in učinkovitih klirinških sistemov v evrih
Banka Slovenije	Bank of Slovenia	BS	Centralna banka Republike Slovenije
Bankomat	Automated Teller Machine	ATM	Avtomatska elektronska naprava, s pomočjo katere imetnik posebne kartice sam dviguje gotovino s plačilnega računa in opravlja nekatere druge denarne posle
BIC- bančna identifikacijska koda	Bank Identifier Code	BIC	Univerzalen način identificiranja finančnih institucij za olajšanje avtomatičnega procesiranja elektronskih sporočil v bančnem okolju. Je 8 ali 11 znakovna oznaka ISO, ki jo vzdržuje SWIFT (ISO 9362)
B2B shema	B2B Scheme		Shema za direktne obremenitve SEPA, pri kateri sta plačnik in prejemnik plačila pravna subjekta
Čezmejna plačilna transakcija	Cross-border payment		Čezmejna plačilna transakcija je plačilna transakcija, pri kateri plačnikov ponudnik plačilnih storitev in prejemnikov ponudnik plačilnih storitev opravita plačilne storitve za plačnika oziroma prejemnika plačila na območju različnih držav članic.
Debetna kartična shema	Debit Card Scheme		Kartična shema za poslovanje z debetnimi karticami. Za te kartice je značilno, da se za porabo takoj obremeni plačilni račun imetnika. To pomeni, da imetnik lahko posluje v okviru svojega trenutnega stanja na svojem računu.
Deležniki	Stakeholders		Deležniki – vsi subjekti, udeleženi pri načrtovanju, vzpostavitvi in uporabi plačilnih storitev SEPA
Delovna skupina za gotovino	Cash Working Group	WG Cash	Delovna skupina za gotovino pri EPC
Delovna skupina za m-kanale	M-Channel Working Group	WG M-Channel	Delovna skupina za plačevanje preko mobilnih telefonov pri EPC
Delovna skupina za plačilne kartice SEPA	Cards Working group	WG Cards	Delovna skupina za plačilne kartice SEPA pri EPC in pri ZBS
Delovna skupina za plačilne sheme SEPA	SEPA payment schemes Working Group	SPS WG	Delovna skupina za plačilne sheme SEPA pri EPC
Direktiva za plačilne storitve	Payment Services Directive	PSD	Direktiva evropskega parlamenta in sveta o plačilnih storitvah na notranjem trgu in o spremembah direktiv 97/7/ES, 2002/65/ES, 2005/60/ES in 2006/48/ES ter o razveljavitvi Direktive 97/5/ES) - PSD, ki je bila potrjena 15.10.2007 v Svetu EU in objavljena 5.12.2007 v Uradnem listu EU

Izraz v slovenščini	Izraz v angleščini	Kratica	Opis
Direktna obremenitev SEPA	SEPA Direct Debit	SDD	Direktna obremenitev SEPA je plačilna storitev, ki se izvaja po pravilih sheme SEPA za direktne obremenitve (sheme SDD)
Direktna odobritev	Direct Credit		Plačilna storitev, ki omogoča plačniku izvedbo odobritve plačilnih računov več prejemnikov plačila hkrati (npr. izplačila plač in pokojnin)
Dodatne opcijske storitve	Additional Optional Services	AOS	AOS je dodatna opcijska storitev, predstavlja dopolnitev lastnosti sheme SEPA in je tesno vezana na shemo, tako da brez nje ne more obstajati. Je neobvezni sestavni del samega procesa izvajanja sheme. Običajno gre za dodatno storitev ki v osnovni shemi ni vključena, jo pa standard ISO 20022 SEPA predvideva kot opcijsko polje. AOS lahko ponudi posamezna banka (npr. dodaten podatek na relaciji ponudnik plačilnih storitev - uporabnik), vendar ima AOS večjo uporabno vrednost, če je oblikovan v okviru bančne skupnosti (npr. dodatno podatkovno polje znotraj nacionalne skupnosti, ki ga način poslovanja v tej regiji potrebuje). AOS mora zadostiti trem načelom in sicer: 1. ne sme ovirati delovanja same sheme, 2. nastal naj bi na podlagi zahtev trga, 3. mora biti javno objavljen, banke izven bančne skupnosti pa morajo imeti možnost, da se v to skupnost za izvajanje te dodatne storitve tudi same vključijo.
Domača plačilna transakcija	Domestic payment transaction		Domača plačilna transakcija je plačilna transakcija, pri kateri plačnikov ponudnik plačilnih storitev in prejemnikov ponudnik plačilnih storitev ali edini ponudnik plačilnih storitev opravijo plačilne storitve za plačnika in prejemnika plačila na območju Republike Slovenije
EBA Clearing	Interbank Clearing House for Euro Payments		Medbančna klirinška hiša za plačila v evrih, ustanovljena v letu 1998 za obdelavo plačil velikih vrednosti v sistemu EURO1. Danes je v lasti 52 najpomembnejših evropskih in mednarodnih bank in ponuja kliring velikih in malih plačil ter storitve poravnave preko svojih sistemov EURO1, STEP1 in STEP2 številnim bankam v Evropski skupnosti
Enotno območje gotovine v evrih	Single Euro Cash Area	SECA	Območje, na katerem je izvajanje ali naročanje čezmejnih gotovinskih storitev za medbančno poslovanje in poslovanje s potrošniki mogoče pod enakimi pogoji, kakor veljajo za izvajanje in naročanje enakovrednih domačih storitev
Enotno območje plačil v evrih	Single Euro Payments Area	SEPA	Območje, na katerem bodo potrošniki, gospodarske družbe in drugi gospodarski udeleženci lahko plačevali in sprejemali plačila v evrih, tako znotraj državnih meja kot zunaj njih, pod enakimi osnovnimi pogoji, pravicami in obveznostmi, ne glede na to, kje se nahajajo.
Evroobmočje	Euro area		Geografsko območje, ki obsega tiste države EU, ki so prevzele evro kot domačo valuto (16 držav od 1.1.2009)
Evropska bančna združenja	European Credit Sector Associations	ECSAs	Interesna združenja bank znotraj evropskih držav
Evropska centralna banka	European Central Bank	ECB	Evropska centralna banka, vodilna banka nacionalnih centralnih bank Evrosistema

Izraz v slovenščini	Izraz v angleščini	Kratica	Opis
Evropska komisija	European Commission	EC	Institucija Evropske unije, ki zagotavlja nadzor nad državnimi pogodbami in sporazumi, priporoča aktivnosti na njihovi podlagi, spremlja njihovo izvajanje in poroča Evropskemu svetu.
Evropska skupnost	European Union	EU	Skupnost trenutno 27 evropskih držav in njihovih čezmorskih ozemelj
Evropski ekonomski prostor	European Economic Area (Norway, Iceland, Liechtenstein)	EEA	Norveška, Islandija, Liechtenstein
Evropski svet za plačila	European Payments Council	EPC	Odločitveno in koordinacijsko telo evropske bančne industrije v zvezi s plačili ter razvija plačilne sheme in okvire, potrebne za uresničitev SEPA
Evrosistem	Eurosystem	ESCB	Sistem ECB in evropskih centralnih bank držav, ki so prevzele evro
Forum za upravljanje projekta oz. programa	Programme Management Forum	PMF	Forum v okviru EPC za implementacijo SEPA, naslednik ROC-a, ki je pričel z delom v marcu 2008.
Geografsko območje SEPA	SEPA Area		31 držav Evropske in EEA skupnosti s svojimi zunanji ozemlji in kolonijami, ter Švica, Monaco, Mayotte in Saint-Pierre-de Miquelon
Izdajatelj/ponudnik plačilnih storitev izdajatelj	Issuer/Issuing Bank		Ponudnik plačilnih storitev oz. druga organizacija, ki izdaja plačilne kartice
Javni sektor	Public Administration		Del nacionalne ekonomije, ki zajema splošni vladni sektor in javne korporacije
Kartična shema	Card Scheme (Domestic/National/International)		Generičen izraz za pravno osebo, ki nudi plačilne produkte in storitve na osnovi kartice. Institucije sodelujejo v plačilnih shemah, če sklenejo (eno ali več) licenčno pogodbo. Kartična shema lahko postane, ali pa že je, štiripartitna ali tripartitna.
Kartični okvir SEPA	SEPA Cards Framework	SCF	Splošni nabor načel in pravil, dogovorjen na medbančni ravni SEPA, o vseevropski storitvi kartičnih pravil, ki ga morajo zagotavljati banke in kartične sheme.
Kliring	Clearing		Kliring je postopek prenosa, preverjanja, razvrščanja in/ali potrjevanja nalogov za poravnavo ter morebitnega izračuna denarne obveznosti in/ali terjatve posameznega udeleženca plačilnega sistema do drugih posameznih udeležencev plačilnega sistema, pri čemer denarne obveznosti in/ali terjatve udeležencev ne prenehajo
Klirinško poravnalni mehanizem	Clearing and Settlement Mechanism	CSM	Mehanizem, ki omogoča kliring in poravnavo plačil med udeleženci shem SEPA in njihovih podružnic.
Kreditno plačilo SEPA	SEPA Credit Transfer	SCT	Kreditna plačila SEPA so plačilne transakcije v evrih, ki potekajo med uporabniki plačilnih storitev s plačilnimi računi pri ponudnikih plačilnih storitev na območju SEPA.
Medbančna provizija	Interchange Fee		1. Provizija, ki si jo lahko zaračunavata ponudnik plačilnih storitev prejemnika plačila in ponudnik plačilnih storitev plačnika za izvršene direktne obremenitve. 2. Provizija, ki jo kartična shema (npr. Visa ali MasterCard) zahteva od trgovcev, da jo poravnajo ponudnikom plačilnih storitev izdajateljem, če sprejemajo njihove kreditne ali debetne kartice.

Izraz v slovenščini	Izraz v angleščini	Kratica	Opis
Mednarodna organizacija za standardizacijo	International Organisation for Standardisation	ISO	Mednarodna organizacija za standardizacijo (ISO) skupaj z mednarodno elektrotehnično komisijo (IEC) tvori specializirani sistem za standardizacijo širom po svetu.
Mednarodna številka bančnega računa	International Bank Account Number	IBAN	Mednarodna številka bančnega računa je bila definirana v Evropi za identifikacijo plačilnih računov zaradi možnosti avtomatičnega izvrševanja čezmejnih plačil. Sestavljena je iz nacionalne - osnovne številke bančnega računa (BBAN) in oznake države. Uporabljajo jo tudi nekatere države izven EU (Tunizija, Turčija, Hrvaška itd.)
Mednarodne kartične sheme	International Card Schemes	ICS	MasterCard, Maestro, Visa
Medpodjetniško elektronsko poslovanje	Business-to-Business	B2B	Oblika avtomatiziranih postopkov med poslovnimi partnerji (e-poslovanje)
Nacionalna centralna banka	National Central Bank	NCB	Centralna banka v posamezni državi, članica Evropske skupnosti, ki je prevzela valuto evro.
Nacionalna organizacija za podporo pristopu k shemam	National Adherence Support Organisation	NASO	V pristopnem postopku sodeluje z namenom zagotovitve učinkovite, smotne in pravočasne uvedbe sheme širom območja SEPA. NASO za Slovenijo je pisarna projekta SEPA pri ZBS
Neodobrena transakcija	Unauthorised transaction		Kadar sporni nalogi za izvršitev direktne obremenitve niso podprti z odobritvijo plačnika, je taka transakcija neodobrena
Odbor za gotovino Evrosistema	Eurosystem Bank Note Committee	BANCO	Odbor pri ECB za gotovinska vprašanja v okviru Evrosistema
Odbor za upravljanje shem	Scheme Management Committee	SMC	Odbor v okviru EPC za vodenje, razvoj in mehanizme skladnosti glede na sheme SEPA
Opcija delitve stroškov	'Shared Cost' Option	SHA	Plačnik in prejemnik plačila nosita vsak stroške svojega ponudnika plačilnih storitev
Partnerski program	Co-brand		Partnerski program dveh blagovnih znamk (prva je geografsko omejena, druga je mednarodna)
Plačilna infrastruktura	Payment Infrastructure		Vključuje različne mehanizme kliringa in poravnave plačil vključno s tehničnimi platformami in omrežji, ki jih podpirajo
Plačilna kartica	Payment Card		Kartica, ki jo imetnik kartice lahko uporabi za dvigovanje gotovine na bančnem avtomatu ali izvede plačilo s transakcijo na POS.
Plačilna storitev	Payment Service		Plačilna storitev vključuje naslednje aktivnosti, ki jih ponudnik plačilnih storitev opravlja v okviru svoje poslovne dejavnosti: upravljanje plačilnega računa, omogočanje pologa gotovine na plačilni račun, izvrševanje plačilnih transakcij med plačilnimi računi, izdajanje/pridobivanje plačilnih instrumentov izvrševanje denarnih nakazil
Plačilna transakcija	Payment Transaction		Plačilna transakcija je dejanje pologa ali dviga denarnih sredstev, ki ga odredi plačnik ali prejemnik plačila, pri čemer je izvršitev plačilne transakcije preko ponudnika plačilnih storitev neodvisna od osnovnih obveznosti med plačnikom in prejemnikom plačila
Plačilni instrument	Payment Instrument		Plačilni instrument pomeni vsako napravo ali niz postopkov oziroma oboje, ki so dogovorjeni med posameznim uporabnikom in njegovim ponudnikom plačilnih storitev, in je vezan le na tega uporabnika z namenom, da ga uporabi za

Izraz v slovenščini	Izraz v angleščini	Kratica	Opis
			odreditev plačilnega naloga (npr. zagotavlja identifikacijo uporabnika in postopek odreditve plačilnega naloga)
Plačilni nalog	Payment order		Plačilni nalog je navodilo plačnikovemu ponudniku plačilnih storitev, s katerim plačnik ali prejemnik plačila odredi izvedbo plačilne transakcije
Plačilni račun	(Payment) Account		Plačilni račun je račun, ki ga odpre ponudnik plačilnih storitev v imenu enega ali več uporabnikov, in se uporablja za izvršitev plačilnih transakcij
Plačilni sistemi	Payment Systems		plačilni sistem je dogovor med tremi ali več udeležencev plačilnega sistema o standardiziranih postopkih in drugih pravilih za kliring in/ali poravnavo nalogov za poravnavo med udeleženci plačilnega sistema
Plačnik	Debtor/Payer		Plačnik je pravna ali fizična oseba, ki odredi plačilno transakcijo tako, da izda plačilni nalog ali zagotovi soglasje k izvršitvi plačilnega naloga, ki ga izda prejemnik plačila
Plenum EPC	EPC Plenary		Plenarno zasedanje vseh članov EPC, na katerem se sprejemajo resolucije v zvezi s projektom SEPA in poteka štirikrat letno.
Podporna skupina za pravne zadeve	Legal Support Group	Legal SG	Podporna skupina za pravne zadeve pri EPC in pri ZBS
Podporna skupina za standarde	Standards Support Group	Standards SG	Podporna skupina za standarde pri EPC in pri ZBS
Podporna skupina za zaščito podatkov	Information Security Support Group	ISSG	Podporna skupina za zaščito podatkov pri EPC
Ponudnik plačilnih storitev	Payment Services Provider		Institucija, ki ponuja plačilne storitve
Posebna položnica	Special Payment Order		Kreditni plačilni nalog, ki omogoča avtomatsko procesiranje plačil v okviru NPI
Pravila delovanja shem SEPA	SEPA Rulebook		Dokument, ki določa pravila, postopke in poslovne standarde za določeno shemo SEPA.
Prejemnik plačila	Creditor/Payee		Prejemnik plačila je fizična ali pravna oseba, ki je predvideni prejemnik denarnih sredstev, ki so bila predmet plačilne transakcije
Pridobitelj prodajnih mest	Acquirer/Acquiring Bank		Ponudnik plačilnih storitev, ki na podlagi licence kartičnega sistema sklepa pogodbe s trgovci oz. prodajnimi mesti in njihovim kupcem omogoča plačevanje blaga in storitev s karticami.
Pristopni sporazum	Adherence Agreement		Sporazum, ki se sklene kot del procesa, v katerem pravna oseba – ponudnik plačilnih storitev zaprosi za status udeleženca
Procesni center	Processor		Organizacija oz. del organizacije za obdelovanje transakcij v plačilnem prometu
Prodajno mesto	Point-of-Sale	POS	Prodajno mesto, ki ima s ponudnikom plačilnih storitev podpisano pogodbo o sprejemanju kartic kot možnost plačila izdelkov/storitev ki jih ponuja

Izraz v slovenščini	Izraz v angleščini	Kratica	Opis
Program Eurocard MasterCard-a in Visa-e	Eurocard MasterCard Visa programme to implement Chip&PIN security for card transaction	EMV	Program Eurocard MasterCard-a in Visa-e za uvedbo ČIP&PIN zaščite kartičnih transakcij
Prvi uporabnik	Early adopter		Prvi pristopnik oz. uporabnik plačilnih storitev SEPA
SEPA eksterna kreditna plačila	SEPA External Credit Transfers	SEPA EKP	Eksterna plačila pomenijo plačila med udeleženci sheme kreditnih plačil SEPA EKP in drugimi udeleženci sheme kreditnih plačil SEPA, ki so dosegljivi preko vseevropskega plačilnega sistema STEP2 SCT, brez omejitve vrednosti plačil. Praviloma so to čezmejna plačila, vendar domača plačila iz tega sistema niso izključena.
SEPA eksterne direktne obremenitve	SEPA External Direct Debit	SEPA EDD	SEPA EDD je slovenski plačilni sistem v okviru projekta SIMP, ki bo zagotovil dosegljivost za direktne obremenitve SEPA na celotnem območju SEPA
SEPA infrastruktura za mala plačila	SEPA infrastructure for Small Value Payments	SIMP	SIMP je novi slovenski plačilni sistem, ki ga upravlja družba Bankart d.o.o. in je predviden za kreditna plačila SEPA in direktne obremenitve SEPA
SEPA interna kreditna plačila	SEPA Internal Credit Transfers	SEPA IKP	SEPA IKP je elektronski plačilni sistem, ki omogoča izvrševanje malih kreditnih plačil SEPA do vrednosti 50.000 EUR med udeleženci sistema.
SEPA interne direktne obremenitve	SEPA Internal Direct Debit	SEPA IDD	SEPA IDD je slovenski plačilni sistem v okviru projekta SIMP, ki bo zagotovil ločeno izvajanje direktnih obremenitev, ki se trenutno procesirajo v Zbirnem centru Bankart
Shema SEPA za direktne obremenitve	SEPA Direct Debit Scheme	Shema SDD	Shema SEPA za direktne obremenitve je plačilna shema, ki omogoča izvajanje direktnih obremenitev na območju SEPA, kot je to določeno v Pravilih delovanja osnovne sheme SEPA za direktne obremenitve.
Shema SEPA za kreditna plačila	SEPA Credit payments scheme	Shema SCT	Shema SEPA za kreditna plačila je plačilna shema za izvajanje kreditnih plačil na območju SEPA, kot je to navedeno v Pravilih delovanja sheme SEPA za kreditna plačila
Sheme Novih plačilnih instrumentov	New Payment Instruments Schemes	Sheme NPI	Plačilne sheme v Sloveniji, ki se procesirajo preko Zbirnega centra Bankart (posebna položnica, direktna obremenitev direktna odobritev in trajni nalog)
Soglasje B2B	B2B Mandate		Soglasje, podpisano v skladu s pogoji B2B sheme
Standardi UNIFI	UNiversal Financial Industry (ISO 20022) XML Standards	ISO 20022 XML	Obvezni standardi SEPA v odnosu banka-banka in priporočeni standardi v odnosu banka-uporabnik.
Storitve z dodano vrednostjo	Value added Services	VAS	VAS so dodane storitve, ki jih banke lahko tržijo strankam ob uporabi obstoječe sheme SEPA. Za razliko od AOS niso tesno vezane na (točno določeno) shemo in lahko obstajajo tudi samostojno. Primeri VAS so: 1. bonitetna shema pri plačilih kartici, katero lahko banka ponudi stranki ob uporabi njene kartice, lahko pa jo trži tudi samostojno, kot dodatno storitev k katerikoli trgovski kartici; 2. sprejem soglasij za SDD s strani plačnikove banke, pri čemer banka v imenu prejemnika plačila izvede

Izraz v slovenščini	Izraz v angleščini	Kratica	Opis
			identifikacijo stranke, prevzem soglasja, dematerializacijo podatkov, morebitne kontrole in pošiljanje podatkov prejemniku plačila. V tem primeru gre za poslovni dogovor med prejemnikom plačila in banko plačnika, lahko pa je tak dogovor tudi multilateralen v okviru bančne skupnosti.
Trajni nalog	Standing Order		Elektronski kreditni plačilni nalog, ki omogoča več zaporednih mesečnih izvedb plačila (npr. odplačevanje bančnega kredita)
Uporabnik	User		Uporabnik je fizična ali pravna oseba, ki uporablja plačilne storitve kot plačnik ali prejemnik plačila ali oboje
Uprava Republike Slovenije za javna plačila, Ministrstvo za finance	Public Payments Administration of the Republic of Slovenia Ministry of Finance	UJP	Uprava Republike Slovenije za javna plačila je državni organ, ki je na podlagi posebnega zakona pristojen za opravljanje plačilnih storitev za neposredne in posredne uporabnike državnega proračuna in proračunov samoupravnih lokalnih skupnosti
Vse-evropska avtomatska klirinška hiša	Pan-European Automated Clearing House	PE-ACH	Vse-evropska klirinška hiša, sposobna procesirati kreditna plačila in direktne obremenitve skladno s SEPA (npr. EBA)
Zakon o plačilnih storitvah in sistemih	Payment Services and Systems Act	ZPlaSS	Zakon o plačilnih storitvah in sistemih je bil sprejet na seji Državnega zbora 15.7.2009, predsednik države ga je podpisal 23.7.2009, objavljen je bil v Uradnem listu RS št 58/2009 27.7.2009
Zbirni center Bankart	Collection Center	ZC	Zbirni center Bankart, preko katerega se procesirajo novi plačilni instrumenti (NPI)
Združenje bank Slovenije	Bank Association of Slovenia	ZBS	Gospodarsko interesno združenje ponudnikov plačilnih storitev v Republiki Sloveniji
Žiro kliring	Giro Clearing	ŽK	Žiro kliring - plačilni sistem za procesiranje kreditnih plačil malih vrednosti. Ukinjen 31.7.2009 in nadomeščen s SEPA IKP